

STAVEBNICTVÍ

KVARTÁLNÍ ANALÝZA ČESKÉHO STAVEBNICTVÍ Q4/2015

Investoři - Projektanti - Stavební firmy



Generální partner



Poděkování

Vážení čtenáři,

děkujeme, že využíváte Kvartální analýzu českého stavebnictví Q4/2015, kterou pro Vás připravila společnost CEEC Research ve spolupráci se společností SGCP, divize Weber. Děkujeme také za podporu zlatým partnerům - Saint Gobain, OMC Invest, stříbrným partnerům - společnostem Ramirent, Tyros Loading Systems, Tatra, Graitec, Husqvarna a bronzovým partnerům - společnostem Isover, Rigips, Callida, Cemex, Arcadis a URS Praha.

Na základě Vašich podnětů jsme se rozhodli rozšířit pravidelné Kvartální analýzy českého stavebnictví o další segment, který přímo ovlivňuje vývoj stavební produkce, a to o segment veřejných investorů. Veřejní investoři jsou jedním ze stěžejních prvků části stavební produkce a bez jejich investic by nebylo možné stavby realizovat.

Účastí investorů na Kvartálních analýzách českého stavebnictví tak dochází k propojení celého investičně-dodavatelského řetězce a k získání dlouhodobějších informací ohledně nových zakázek a směřování celého českého stavebnictví.

Kvartální analýza českého stavebnictví Q4/2015 je zpracována na základě údajů získaných:

- ze 109 uskutečněných osobních a telefonních interview s klíčovými představiteli vybraných stavebních společností
- ze 111 uskutečněných osobních a telefonních interview s klíčovými představiteli vybraných projektových společností
- z nejnovějších údajů Věstníku veřejných zakázek (VZ) ke konci října 2015

Zmíněné rozhovory a interview se všemi společnostmi proběhly v období říjen-listopad 2015.

Poděkovat bychom chtěli představitelům firem, kteří nám věnovali svůj čas a poskytli potřebné informace pro zpracování této studie, a také všem aktivním uživatelům, kteří nám pravidelně poskytují cenné návrhy, díky nimž jsme schopni pravidelně zlepšovat a efektivněji uspokojovat Vaše informační potřeby.



Jiří Vacek

Jiří Vacek
ředitel společnosti
CEEC Research



Ladislav Krumpolec

Ladislav Krumpolec
ředitel SGCP,
divize Weber



Partneři

CEEC RESEARCH

DĚKUJE VŠEM SVÝM PARTNERŮM, BEZ NICHŽ BY NEBYLO MOŽNÉ ANALÝZY STAVEBNICTVÍ VYBRANÝCH ZEMÍ STŘEDNÍ A VÝCHODNÍ EVROPY PRAVIDELNĚ ZPRACOVÁVAT A BEZPLATNĚ POSKYTOVAT.

Generální
partner



Zlatí
partneři



Stříbrní
partneři



Bronzoví
partneři



Výhradní BIM
partner



Výhradní
reziidenční
developer
partner



Výhradní office
developer
partner



Hlavní
stavební
partner



Výhradní
poradenský
partner



Výhradní
veletržní
partner



Výhradní
partner
v pojištění



Výhradní
projektový
partner



Výhradní
právní
partner

ACHOUR & HAJEK

Partneři



Mediální partneři



SETKÁNÍ LÍDRŮ ČESKÉHO STAVEBNICTVÍ 2015/H2



SETKÁNÍ LÍDRŮ ČESKÉHO STAVEBNICTVÍ 2015/H2 1. prosince



Shrnutí

Kapitola 1

Stavební produkce v prvních třech čtvrtletích roku 2015 vzrostla o 7,9 %, a navázala tak na první pokrizový růst z minulého roku. Meziroční zlepšení zaznamenalo zejména inženýrské stavitelství (o 20,8 %). Podle predikcí ředitelů stavebních firem bude české stavebnictví růst i v příštím roce 2016 (o 4,5 %) a rovněž i v roce 2017 (o 3,0 %).

str. 5

Kapitola 2

Hodnota nově vypsaných veřejných zakázek poklesla v meziročním porovnání o jednu třetinu (-33,1 %), počet vyhlášených výběrových řízení se snížil v prvních deseti měsících tohoto roku o 32,9 %. V období leden–říjen 2015 byly zadány stavební zakázky v hodnotě 97,6 mld. Kč, což znamenalo 1,8% nárůst, počet zadávaných zakázek vzrostl o 5,7 procent.

str. 14

Kapitola 3

Růst českého stavebnictví v roce 2016 očekávají stavební společnosti napříč celým sektorem. U velkých firem a v inženýrském stavitelství jsou však predikce růstu opatrnější. Ředitelé těchto firem se obávají poklesu veřejných investic do nové výstavby. Tržby firem v příštím roce pozvolně porostou o 4 procenta, v roce 2017 o další 3,6 %.

str. 18

Kapitola 4

Nastartování růstu českého stavebnictví se promítlo i do růstu vytížení kapacit stavebních firem, které je aktuálně na rekordní úrovni 95 %. Nárůst vytíženosti kapacit byl zaznamenán v téměř všech sledovaných segmentech. Podíl společností, které mají více zakázek než ve srovnatelném období loňského roku, dosahuje 37 %. Pokles zakázek oproti minulému roku má aktuálně pouze přibližně jedna z pěti stavebních firem (22 %).

str. 22

Kapitola 4

Pro rok 2016 již 42 % firem plánuje zvýšit počty svých zaměstnanců. Zájem je především o dělnické profese, případně THP pracovníky (stavbyvedoucí, atd.). Růst počtu pracovníků se plánuje především v segmentu velkých společností. Tři ze čtyř stavebních firem (76 %) se obávají, že by nedostatek kapacit mohl být výrazným limitem jejich rozvoje.

str. 24

Kapitola 4

Aktuálně se 39 % stavebních firem potýká s nedostatkem kvalitních absolventů. Finanční ohodnocení, které absolventi požadují, hodnotí přibližně polovina ředitelů jako nadhodnocené (potvrzuje 49 %). Druhá téměř polovina ředitelů (47 %) považuje požadované ohodnocení absolventů za přiměřené. Za přiměřené považují požadované ohodnocení absolventů především zástupci velkých společností (potvrzuje až 70 % ředitelů).

str. 26

Kapitola 4

V projektových firmách plánuje zvyšovat počty zaměstnanců přibližně třetina organizací (30 %). Konkrétně půjde o projektanty, statiky a odborné profese. Pozice v managementu nebo administrativě zatím firmy rozšiřovat neplánují. Dvě ze tří firem (68 %) změny v počtu zaměstnanců neplánují. Většina projektových společností (86 %) se nepotýká s nedostatkem absolventů. Nedostatek absolventů zaznamenalo pouze 14 % firem, a to spíše z oblasti inženýrského stavitelství.

str. 27

Kapitola 5

Většina stavebních firem sleduje vývoj bezpečnosti práce a pracovních úrazů (96 %). Mírně nadpoloviční většina společností tak činí jak u svých zaměstnanců, tak i u subdávatelů (57 %). Měřitelné cíle BOZP mají nastaveny především velké firmy. Tři ze čtyř stavebních firem by neakceptovaly projekt, který není v souladu s předpisy BOZP.

str. 34

Stavební produkce v prvních třech čtvrtletích roku 2015 vzrostla o 7,9 %, a navázala tak na první pokrizový růst z minulého roku. Meziroční zlepšení zaznamenalo zejména inženýrské stavitelství (o 20,8 %). Podle predikcí ředitelů stavebních firem bude sektor růst i v příštím roce 2016 (o 4,5 %) a rovněž i v roce 2017 (o 3,0 %).

Stavební produkce vzrostla v prvních třech čtvrtletích o 7,9 %

České stavebnictví prošlo v posledním desetiletí poměrně složitým vývojem. Vrcholu své konjunktury dosáhlo v letech 2007 a 2008, ale od té doby až do roku 2013 jeho výkon klesal. První pokrizové oživení přinesl rok 2014, když index stavební produkce vzrostl o 4,3 %. Rok 2015 na tento růst navázal a dokonce výrazně zrychlil. Stavební produkce v lednu až září vzrostla meziročně reálně až o 7,9 %. Situace ale nebyla stejná ve všech segmentech – zatímco inženýrské stavitelství zaznamenalo meziroční růst stavební produkce o 20,8 %, produkce pozemního stavitelství meziročně vzrostla pouze o 2,5 %. Jedním z hlavních důvodů pro takto výrazný růst inženýrského stavitelství je zejména snaha veřejných investorů o dočerpání EU fondů před koncem roku 2015. Výhled na rok 2016 a predikce ředitelů stavebních firem ukazují, že růst sektoru, i když pozvolnější, bude pokračovat.



Letos byl schválen rekordní rozpočet na dopravní stavby ve výši téměř devadesáti pěti miliard korun, neboť jsme mimo jiné dočerpávali evropské peníze z prvního Operačního programu Doprava. I když je plán investic na příští rok o něco nižší, rádi bychom trend vysokých investic do klíčové státní infrastruktury udrželi. Pokud se nám společně s Ministerstvem životního prostředí podaří potvrdit pro dříve nachystané projekty správnost stanovisek souvisejících s novelou zákona o posuzování vlivů na životní prostředí, zahájíme okolo dvě stě kilometrů silničních staveb a více než devadesát akcí napříč železnicí, silnicí či vodou.

Dan Ťok
ministr dopravy



Velmi mě těší, že po letech stagnace již druhým rokem dochází k oživení stavebního trhu. Výrazně k němu přispěla, kromě ekonomického růstu, také proinvestiční politika naší vlády, kterou hodlám prosazovat i v následujících letech. Návrh rozpočtu na příští rok počítá s pokračováním rozsáhlých investic v oblasti dopravní infrastruktury spolu s posílením investičních výdajů státu na realizaci národních programů, například v oblasti bydlení či regionálního rozvoje. Kromě veřejných investic by na další vývoj stavebnictví měly pozitivně působit také chystané legislativní změny v oblasti zadávání veřejných zakázek či novela stavebního zákona a dalších předpisů.

Andrej Babiš
ministr financí



Růst českého stavebnictví v roce 2015 je tažen zejména výrazným zvyšováním investic v oblasti inženýrského stavitelství. To je financováno hlavně veřejnými investory, kteří se snaží o maximální dočerpání EU fondů do konce roku 2015. V příštím roce bude sektor tažen spíše pozemním stavitelstvím, které je financováno zejména z privátních zdrojů.

Jiří Vacek
ředitel, CEEC Research s. r. o.



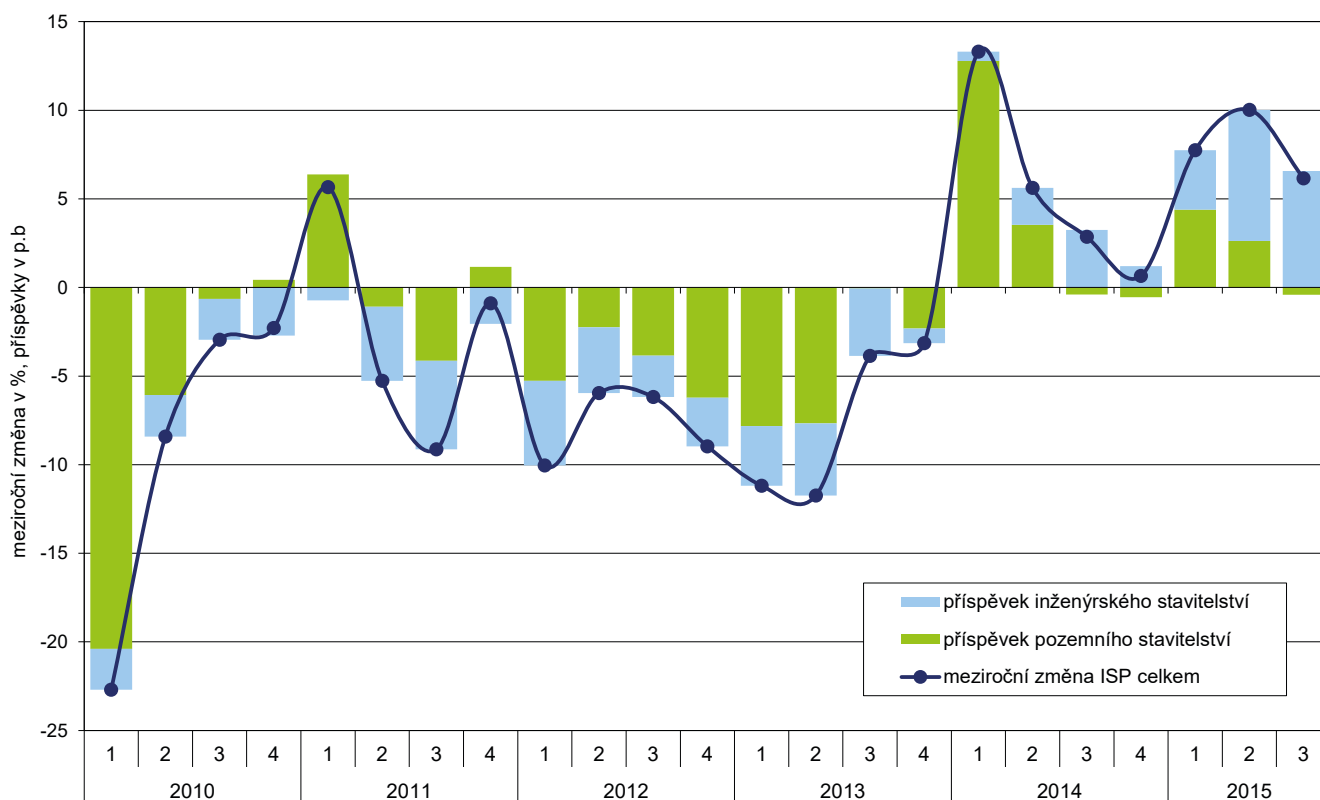
V roce 2016 očekávám velmi mírný růst, který bude ovlivňován připraveností zadavatelů čerpat evropské dotace a podobou nového zákona o zadávání veřejných zakázek a zákonem o EIA.

Pavel Pilát

generální ředitel, Metrostav, a. s.

Přestože se situace v českém stavebnictví za poslední dva roky zlepšila, stále se nepodařilo plně překonat propad z krize let 2009–2013. Ve srovnání se stejným obdobím konjunkturního roku 2008 klesla stavební produkce za období leden–září 2015 o 16,3 %.

Rozklad meziroční změny indexu stavební produkce



Z pohledu Státního fondu dopravní infrastruktury a finančního zajištění prostředků pro výstavbu dopravní infrastruktury musím konstatovat, že letošní rok je výjimečný z hlediska objemů realizovaných investičních akcí, a to zejména díky dočerpávání evropských zdrojů. Rok 2015 lze především charakterizovat realizací projektů z Operačního programu Doprava pro období 2007 až 2013. V oblasti inženýrského stavebnictví nelze očekávat v roce 2016 a následujících letech takový dynamický vývoj jako v letošním roce. Pro nadcházející období bude především rozhodující připravenost investičních akcí k fyzické realizaci. Nejen u velkých akcí bude mít významný vliv rychlost dokončení přípravy, ale i získání pozitivních hodnocení z hlediska procesu EIA.

Zbyněk Hořelica

ředitel, Státní fond dopravní infrastruktury

Počet nových stavebních zakázek u větších společností vzrostl, hodnota zakázek však klesla



Objem zakázek dosahuje zlatých časů před rokem 2009. Průměrná cena je samozřejmě nižší, ale zakázek teď máme dostatek.

Ivo Luňák

ředitel, Tyros Loading Systems CZ, s. r. o.

Stavební podniky s 50 a více zaměstnanci uzavřely v lednu až září 2015 v porovnání s předchozím rokem větší počet stavebních zakázek – konkrétně 35 990 (růst o 8,2 %), jejich celková hodnota však poklesla o 2,5 % a činila 135,3 mld. Kč. V pozemním stavitelství uzavřely podniky nové zakázky v hodnotě 51,7 mld. Kč (pokles o 2,2 %). V inženýrském stavitelství dosáhly nové zakázky hodnoty 83,6 mld. Kč (pokles o 2,7 %). Průměrná hodnota nově uzavřené stavební zakázky činila 3,8 mil. Kč a byla meziročně o 9,9 % nižší.



V dopravních stavbách lze v příštím roce vzhledem k ukončení 1. části Operačního programu Doprava očekávat pokles. Vládní proinvestiční politika a globální hospodářský růst by ale mohly stavebnictví jako celek udržet okolo nuly.

Luboš Tomášek

ekonomický ředitel direktory TJ + TD, STRABAG Rail, a. s.



Vzhledem ke stále se opakujícímu trendu veřejných zakázek s jediným kritériem nejnižší nabídkové ceny a vítězství společností, které ve velkém procentu podávají nereálně nízkou nabídkovou cenu a spoléhají se na „dočerpání“ prostředků v rámci vícenákladů, které se snaží prosadit vůči nekvalitním a chybně připraveným zadávacím podkladům, neumím předpovídat, jak velká bude konkurence a poptávka po práci v rámci veřejného sektoru, jelikož dnes se do zakázky dost často může přihlásit téměř každý (myšleno firmy bez historie, referencí, bez prokázání ekonomického zdraví). V privátním sektoru je poptávka po firmách, u nichž je předpoklad, že mají schopnost zakázky dokončit, a to v intencích předem dohodnutých podmínek, v součinnosti s dopracováním prováděcích projektů a možných modifikací vedoucích k dobrému výsledku jak pro zadavatele, tak pro zhotovitele. To u veřejných zakázek není možné.

Petr Čejka

ředitel divize pozemních staveb, ALGON, a. s.



Oživení trhu skutečně vnímáme, a to především v rostoucím počtu zakázek. Netrpíme však iluzí, že s rostoucím trhem roste i kvalita stavebních prací. Máme pocit, že potenciál ke zlepšení kvality výsledků stavebních prací zůstane v tomto periodickém období růstu nevyužit.

Libor Táglícht

výkonný ředitel CZ/SK, Ramirent, s. r. o.

Objem zásobníků zakázek u větších společností poklesl o 18,6 %

Pokud jde o zásobníky práce větších firem, i zde vzrostl pouze počet zakázek (17,2 tisíc zakázek uzavřených podniky s více než 50 zaměstnanci ke konci září 2015, tj. o 5,6 % více než v předchozím roce), avšak jejich objem se v porovnání s přechodným rokem snížil téměř o pětinu (18,6 %). Tyto zakázky představovaly zásobu dosud neprovedených stavebních prací v celkové hodnotě 148,9 mld. Kč.



Z pohledu našich segmentů, kam dodáváme naše výrobky, vnímáme oživení stavebního trhu. Nicméně, když sledujeme boj mezi stavebními firmami o získání stavebních zakázek, zjišťujeme, že situace je v jednotlivých regionech naší republiky naprosto rozdílná. Stále ale převládá slovíčko cena. I velké stavební firmy stále předkládají opravdu neuvěřitelné cenové nabídky, zejména u veřejných zakázek.

Robert Mikeš

marketingový ředitel, divize Weber Saint-Gobain Construction Products CZ, a. s.

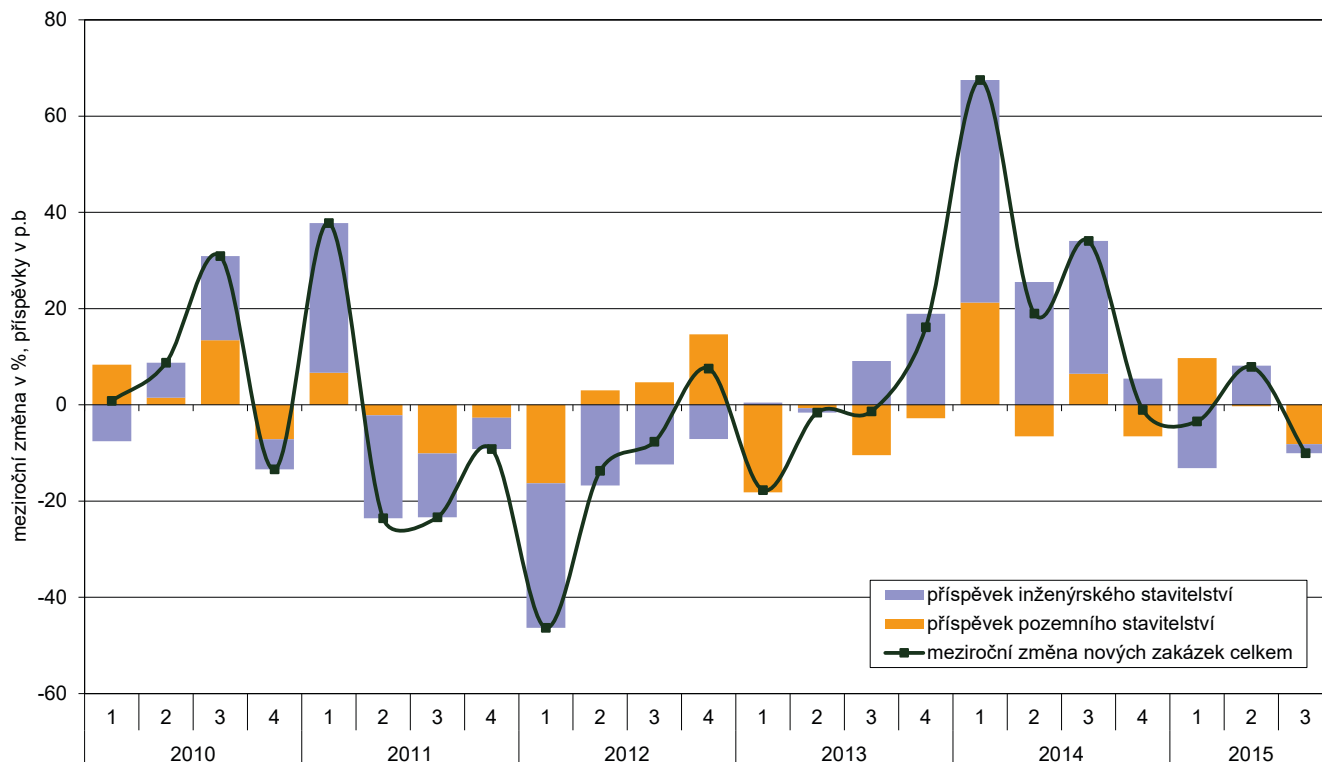


Vývoj stavebnictví v následném období vidím v lepší připravenosti investorů, zejména v pozvolném odstraňování zmatečných rozhodnutí v souvislosti s časovou tísní, a tím důslednějším zpracováním projektové dokumentace.

Jaroslav Macholán

vedoucí panelárny Dobřany, BÖGL a KRÝSL, k. s.

Rozklad meziroční změny nových stavebních zakázek podniky s 50 a více zaměstnanci



Orientační hodnota stavebních povolení klesla o 1,9 %

Počet stavebních povolení vydaných stavebními úřady v období leden–září 2015 se oproti předchozímu roku příliš nezměnil (růst pouze o 0,1 %, celkem 59 906 vydaných povolení). Orientační hodnota těchto staveb však klesla v porovnání se stejným obdobím roku 2014 o 1,9 % a činila 188,3 mld. Kč. Pokles investičních nákladů povolených staveb se odehrával především v nové výstavbě, a to zejména u staveb na ochranu životního prostředí, a také ostatních staveb.



Stavební produkce vzrostla za první tři čtvrtletí tohoto roku o 7,9 %, a to především díky výkonům v inženýrském stavitelství. Ve srovnání s konjunkturním rokem 2008 jde ale stále o výrazně nižší úroveň. Pokud jde o budoucí vývoj, aktuální statistiky ohledně stavebních povolení a zakázek nejsou zatím nikterak optimistické, což z hlediska růstu tohoto odvětví do příštího roku vnáší určitou míru nejistoty. Například v případě orientační hodnoty vydaných stavebních povolení na novou výstavbu jsme stále z hlediska objemu pod úrovní z roku 2014.

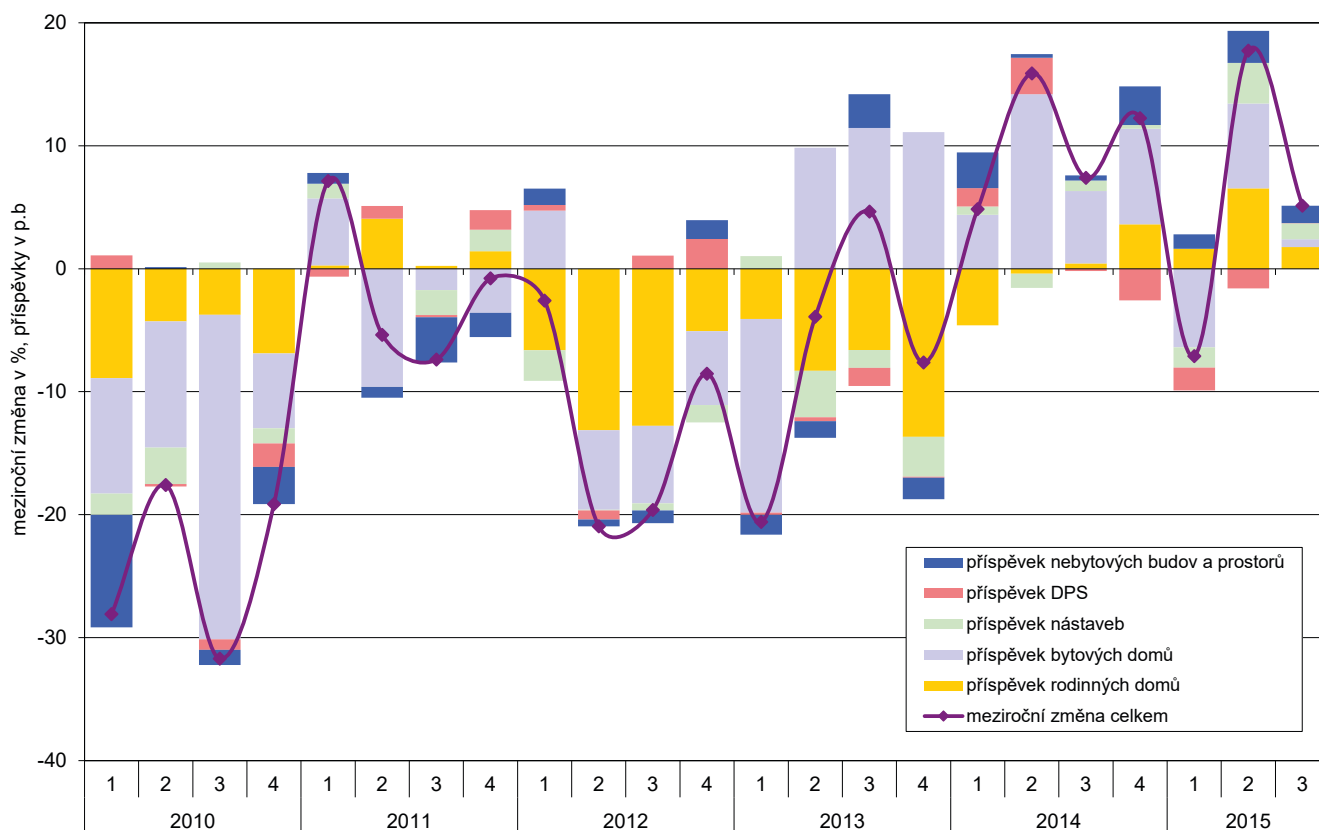
Radek Matějka

ředitel odboru statistiky průmyslu, stavebnictví a energetiky, Český statistický úřad

Počet nově zahájených bytů vzrostl o 6,1 %

V lednu až září 2015 byla zahájena výstavba 19 675 bytů a tento počet se meziročně zvýšil o 6,1 %. V kategorii rodinných domů bylo zahájeno 10 208 bytů (růst o 6,7 %), v bytových domech přibližně polovina – 5 121 bytů (růst o 3,1 %).

Rozklad meziroční změny počtu zahájených bytů



Stavební výroba samozřejmě prochází svými výkyvy. Vývoj v dalších dvou letech se ale nebude nijak zásadněji lišit od stavu, jaký převládá nyní. Co očekáváme, že se může změnit, je očistění trhu od některých menších neprověřených dodavatelů, kteří jdou do výběrových řízení s nereálnými cenovými nabídkami, jež pak nemůžou splnit. Obáváme se také, že se nepodaří zlepšit situaci na trhu práce, kdy bude nabídka některých kvalifikovaných stavebních profesí stále chybět.

Marcel Soural

generální ředitel, Trigema, a. s.

Vzrostl i počet dokončených bytů, a to o 5,6 %

Pokud jde o dokončené byty, za období leden–září 2015 dosáhl jejich počet 17 837, což představuje meziroční nárůst o 5,6 %. V kategorii rodinných domů bylo dokončeno 9 643 bytů (pokles o 2,3 %), v bytových domech se naopak situace oproti předchozímu roku zlepšila – dokončeno bylo 5 435 bytů (růst o 21,1%).

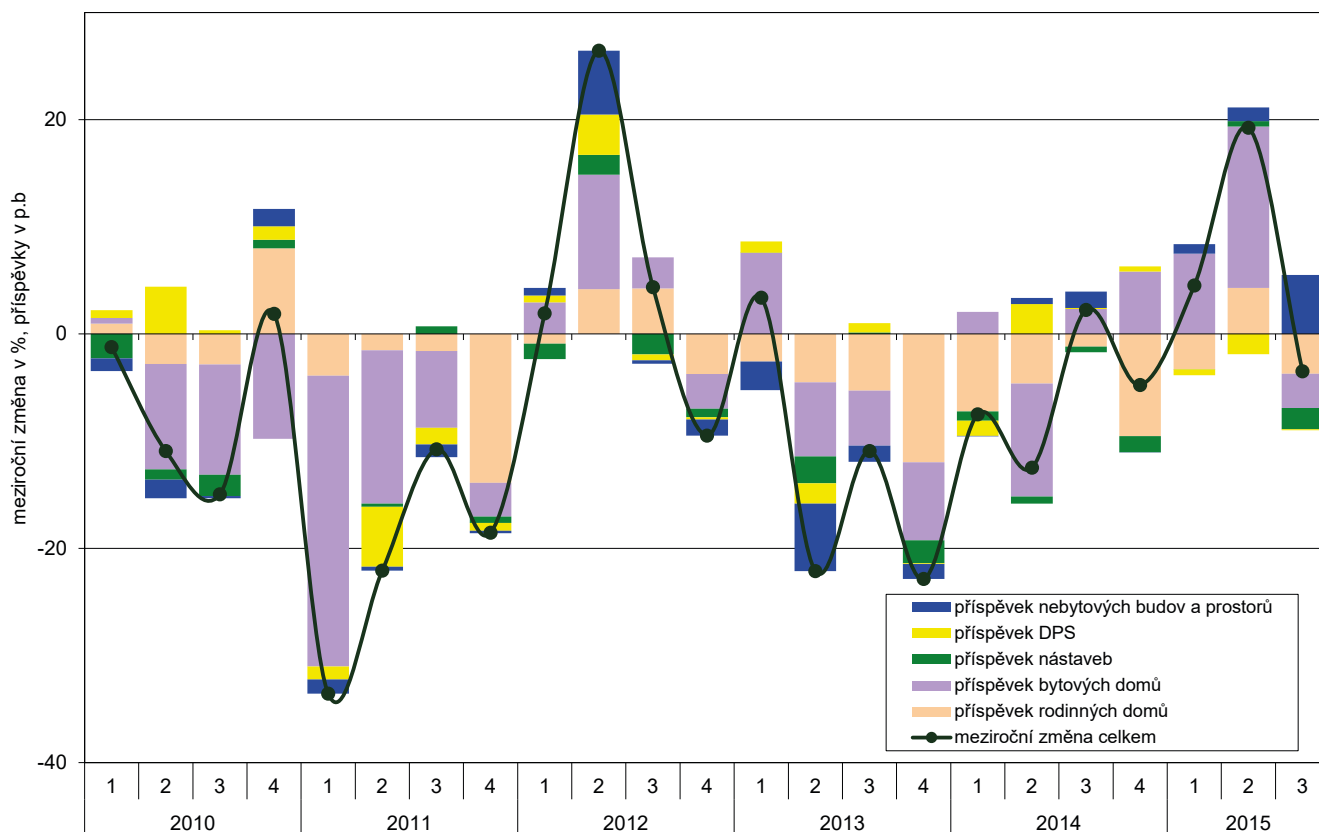


České stavebnictví je z velké části závislé na veřejných investicích a zdrojích z evropských fondů, proto očekávám, že v příštím roce bude růst pomaleji než letos. Vše nasvědčuje tomu, že soukromé investice do výstavby nemovitostí budou akcelarovat, jejich vliv na vývoj stavebnictví jako celku je ale menší. Klíčový je vývoj cen, objemu práce samozřejmě přibývá.

Pavel Kliment

partner odpovědný za služby pro realitní a stavební společnosti,
KPMG Česká republika

Rozklad meziroční změny počtu dokončených bytů



V roce 2016 bude české stavebnictví dále růst, a to o 4,5 %

Co nás čeká ve vývoji sektoru dále? Jak ukazují nejnovější predikce ředitelů stavebních společností, rok 2016 naváže na růst nastartovaný v letech 2014–2015 a české stavebnictví zvýší svůj výkon o další 4,5 procenta. Zlepšení výkonu českého stavebnictví v roce 2016 očekává až devět z deseti ředitelů stavebních firem (87 %). Pokles očekává jen přibližně desetina firem. V roce 2017 bude sektor pokračovat v pozvolném zlepšování svých výkonů, a to o další 3,0 procenta.



V následujících letech očekáváme, že české stavebnictví dále poroste. To je dáno jednak předpokladem pozitivního vývoje české ekonomiky a také možností čerpání z evropských fondů. Na trhu lze vnímat větší ochotu investovat prostředky do infrastruktury, ale i do oblasti rezidenční a komerční výstavby. Stavební trh je nyní mnohem transparentnější a následuje pozitivní vývoj české ekonomiky. Roste HDP, klesá nezaměstnanost a kurz koruny vůči euru je stabilní. Lidé jsou ochotni více utrácet a firmy investovat. To jsou pro stavební firmy dobré zprávy. Na druhou stranu se budeme muset potýkat s občasným nedostatkem materiálu a odborníků.

Roman Wieczorek
statutární ředitel, Skanska, a. s.



Co se týká českého stavebnictví a prognózy jeho vývoje na rok 2016 a roky následující jsem mírným optimistou. Samozřejmě není možno očekávat „hojnost“ závěru období čerpání evropských prostředků z prvního programovacího období. V sektoru železničních dopravních staveb jsou určité k dispozici evropské prostředky Operačního programu Doprava 2 a nově i nástroje CEF. Máme v rukou jejich plné a smysluplné využití, stejně jako dostatečný počet akcí ve fázi projektové přípravy. Ke spolupráci zveme i nadále všechny kvalifikované a spolehlivé zhotovitele, kteří na železnici opravdu umí...

Mojmír Nejezchleb
náměstek GŘ pro modernizaci dráhy, Správa železniční dopravní cesty



Jsem relativně optimistický ohledně investic soukromého sektoru. V naší branži výtahových a eskalátorových technologií zaznamenávám zvýšené množství zejména rezidenčních projektů, které pro developery, projektanty i stavební společnosti zpracováváme. Zároveň jsme pro roky 2016 a 2017 již celou řadu zakázek zaslavnili. Celkový vývoj stavebnictví je ale zásadním způsobem odvislý od velikosti i rychlosti veřejných investic především do budování a oprav infrastruktury. Tam však nezbývá než doufat ve zrychlení procesu vypisování a zadávání státních zakázek.

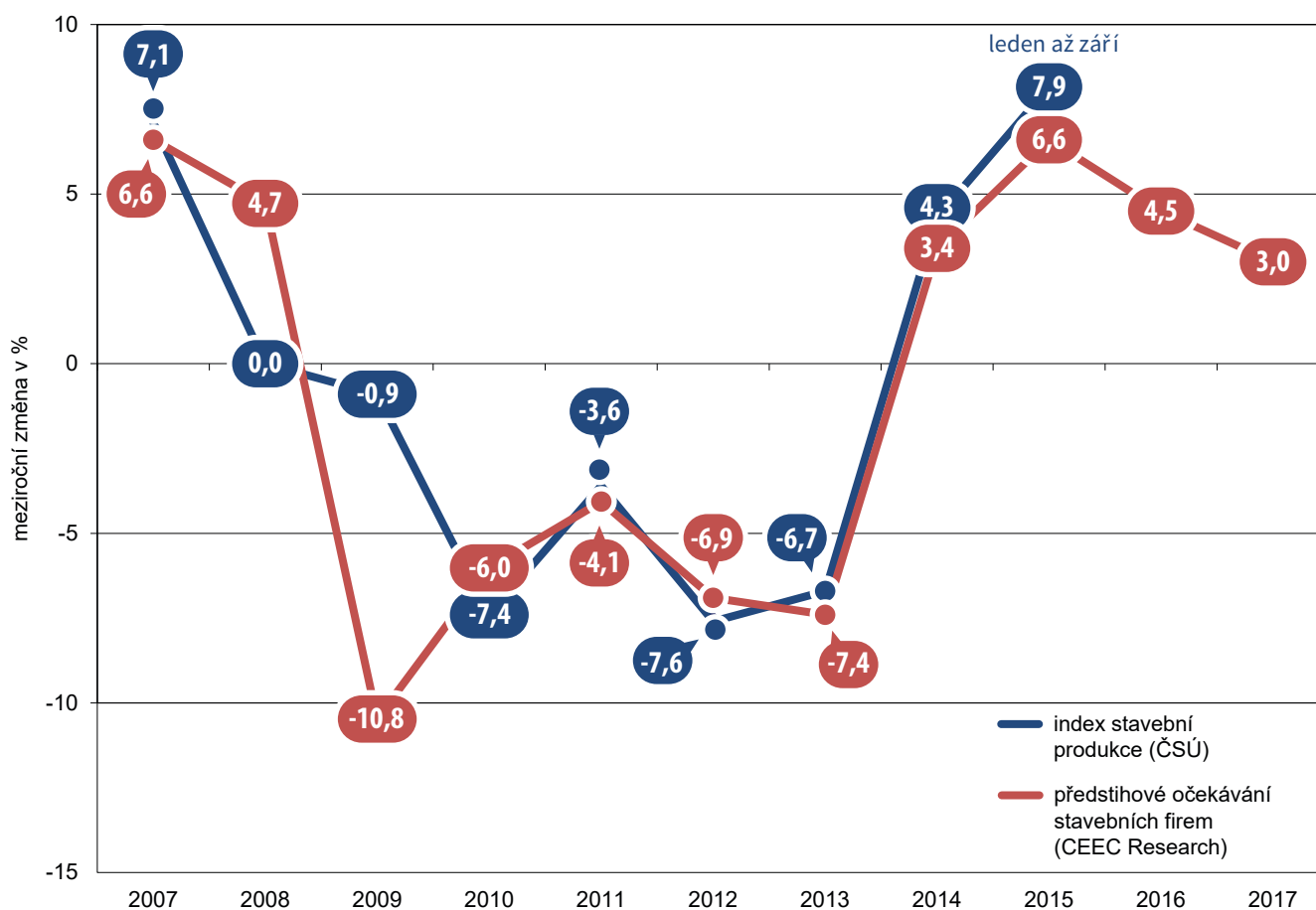
Vladimír Steiner
provozní ředitel, Schindler CZ



Pro příští rok ještě očekávám přetrvávající vývoj zvýšených výkonů ve stavebnictví jako v roce 2015, ale již v menší míře. A v polovině roku 2016 se tento vývoj bude snižovat s ohledem na nižší vypisování stavebních zakázek a objem finančních prostředků ze strany investorů, zejména ze státní sféry.

Eštván František
ekonomický ředitel společnosti, PŘEMYSL VESELÝ, stavební a inženýrská činnost,
s. r. o.

Vývoj českého stavebnictví v % (2007–2017)



S ohledem na připravovaný rozpočet Středočeského kraje jsem mírným optimistou co se týká vývoje investiční výstavby ve Středočeském kraji. Vzhledem k rozloze Středočeského kraje jsem optimistou i na celorepublikové úrovni a očekávám mírný nárůst ve stavebnictví.

Karel Horčíčka

náměstek hejtmána, Středočeský kraj



O stavebnictví se říká, že je motorem průmyslu každého státu. Vývoj lze těžko předvídat, nicméně z mnoha signálů je patrné, že česká ekonomika může dlouhodoběji růst. Pokud poroste, poroste i stavebnictví, a tím i kvalita života v našich městech.

Miroslav Adámek

primátor, Zlín

Dle mého názoru bude i nadále docházet k mírnému nárůstu. Stavebnictví i nadále poroste vzhledem k dobrému tempu české ekonomiky. Důležitým faktorem bude možnost čerpání dotací z EU.

Michal Bouřa

vedoucí odboru investic a majetku, Krajský úřad Plzeňského kraje

Dlouhodobé srovnání predikcí firem a výsledků ČSÚ

Jak ukazuje výše přiložený graf, s výjimkou zlomového roku 2008, kdy rozsah blížící se krize ještě nebyl patrný, a roku 2009, kdy naopak v sektoru vypukla panika ohledně reálně nastoupivší krize, predikce ředitelů stavebních firem v jednotlivých letech vždy odpovídaly jen s minimální odchylkou číslům, které následně na konci každého roku publikoval Český statistický úřad.



Od našich zákazníků vnímáme optimistické očekávání. Rozporem je pro nás to, jakým způsobem se firmy na očekávaný růst (ne)připravují z pohledu jejich zázemí pro přípravu a řízení zakázek. A to jak z pohledu nákladového řízení (controlling), tak z pohledu sdílení a práce s dokumenty a informacemi souvisejícími s jednotlivými zakázkami. Schopnost rychle mít přístupné aktuální informace a umět adekvátně reagovat bude určitě důležitá pro efektivní zvládnutí očekávaného období růstu.

Jaroslav Nechyba
ředitel, CALLIDA, s. r. o.



Předpokládám, že současný nárůst stavebních prací v příštích dvou letech ještě postupně poroste a zase dojde k nárůstu cen stavebních prací, což není ideální, ale to nezměním. Klíčové budou státní zakázky a investice velkých developerů.

Miroslav Miketa
jednatel, Revital-stavební servis, s. r. o.

Hodnota nově vypsaných veřejných zakázek poklesla v meziročním porovnání o jednu třetinu (-33,1 %), počet vyhlášených výběrových řízení se snížil v prvních deseti měsících letošního roku o 32,9 %. V období leden–říjen 2015 byly zadány stavební zakázky v hodnotě 97,6 mld. Kč, což znamenalo 1,8% nárůst, počet zadáných zakázek vzrostl o 5,7 procent.

Počet i hodnota nově vypsaných veřejných stavebních zakázek klesly o třetinu

V lednu až říjnu 2015 bylo vydáno 2 037 řádných oznámení o zakázce, což ve srovnání s předchozím rokem představovalo pokles o 32,9 %. Celková předpokládaná hodnota oznámení o zakázce v lednu až říjnu 2015 činila 77,1 mld. Kč a byl zaznamenán její meziroční pokles o 33,1 %.



V současnosti je celková doba procesu schvalování investice v ČR jednou z nejdelších v rámci střední Evropy a zdouhavá řízení s nejistým koncem jsou druhým největším problémem v českém investičním prostředí i stavebnictví vůbec. Připravujeme proto novelu stavebního zákona, která přinese zjednodušení a zrychlení povolovacích řízení. Klíčový bude také nový zákon o zadávání veřejných zakázek, který přináší zadavateli řadu možností, jak dosáhnout kvalitního plnění veřejné zakázky. Je určen pro poctivé zadavatele, kteří chtějí kvalitně zadávat veřejné soutěže.

Karla Šlechtová
ministryně pro místní rozvoj



Česká ekonomika patří letos k nejrychleji rostoucím ekonomikám v Evropě. Její růst je tažen dočerpáváním evropských fondů, výrazným oživením investic i spotřeby domácností, zahraniční poptávkou a nízkými cenami ropy a energií. Po několika letech útlumu prochází oživením i stavebnictví. Jeho růst však bude v příštím roce brzděn nižší orientační hodnotou ohlášených staveb, menším objemem vypsaných veřejných zakázek i nižším počtem vydaných stavebních povolení. Zpomalení bude mimo jiné odrazem očekávaného poklesu investic v sektoru vlády a pozvolného náběhu čerpání evropských fondů v novém programovém období.

Miroslav Singer
guvernér, Česká národní banka



Jihočeský kraj v roce 2015 proinvestoval zejména v oblasti dopravní infrastruktury zhruba 1,4 miliardy korun, nejvíce od svého vzniku. Výrazně tím tak přispěl ke zlepšení pozice stavebních firem na trhu páce. Investiční projekty, nejen do dopravní infrastruktury, ale i v oblasti sociální či kulturní, připravujeme samozřejmě i do budoucna, čímž zároveň zajišťujeme neustálý rozvoj celých jižních Čech.

Jiří Zimola
hejtman, Jihočeský kraj



Z počtu veřejných zakázek vypsaných v letošním roce lze usuzovat i na pokles. Evropské dotace budou také vysychat. Ale jsem mírným optimistou a odhaduji růst v řádu jednotek procent.

Radoslav Dvořák
ředitel, INOS Zlín, a. s.

Meziroční změny oznámení o zakázce v letech 2014 až 2015

Stavební zakázky	Meziroční změna v %				
	Počet		Hodnota		
2014	1. čtvrtletí	↑	+50,4	↑	+39,2
	2. čtvrtletí	↑	+30,5	↑	+21,5
	3. čtvrtletí	↑	+25,6	↑	+43,5
	4. čtvrtletí	↓	-21,4	↓	-39,9
	Rok	↑	+18,2	↑	+6,7
2015	1. čtvrtletí	↓	-12,8	↓	-2,4
	2. čtvrtletí	↓	-33,2	↓	-28,5
	3. čtvrtletí	↓	-46,4	↓	-57,5
	Říjen	↓	-44,7	↓	-31,7
	Leden až říjen	↓	-32,9	↓	-33,1

Zdroj: Věstník veřejných zakázek, výpočty CEEC Research



Očekávaný vývoj je mírně pozitivní, nicméně optimismus brzdí obava z připravenosti resp. nepřipravenosti možných projektů a v našem segmentu vodohospodářských staveb také absence evropských financí z dotačních titulů min pro r. 2016. Klíčovým faktorem se stane připravenost stavebních projektů a jejich administrativní schválení orgány státní správy.

Miroslav Volf

ředitel, Čermák a Hrachovec, a. s.

Ze zakázek vyhlášených v roce 2015 bylo zatím zadáno 52 % (měřeno finančním objemem)

Jaká je hodnota zakázek, které byly vyhlášeny v roce 2015 a budou teprve zadány konkrétnímu dodavateli? V lednu až říjnu 2015 byly oznámeny zakázky celkem v hodnotě 77,1 mld. Kč. Z toho bylo později zadáno 39,9 mld. Kč (tedy 52 % z oznámených). Jejich skutečná hodnota však činila pouze 36,2 mld. Kč (protože vysoutěžená hodnota zakázky byla oproti hodnotě očekávané investorem v úvodu výběrového řízení nižší o 9 %). Z celkového objemu oznámených zakázek byly později zrušeny zakázky za 5,3 mld. Kč (tedy cca 7 % z oznámených). Po odečtení zadaných a zrušených zakázek zůstává v systému ještě 31,9 mld. Kč (tedy 41 %), které nebyly zatím zadány nebo zrušeny.



V příštích dvou letech lze očekávat ve stavebnictví růst. Zejména v oblasti inženýrských a infrastrukturních staveb bude situace do značné míry záviset na schopnosti vlády čerpat finanční prostředky z nových operačních programů EU. Oblast pozemního stavitelství bude více ovlivněna apetitem soukromých investorů. Pokud jde o státní zakázky, bude pozitivně působit fakt, že jsme se přehoupli do druhé poloviny volebního cyklu, a tudíž rozhodně nedojde k utlumení vládní expanzivní politiky.

Radim Martinek

finanční ředitel, VCES, a. s.

Celková hodnota zadáných zakázek v období leden–říjen 2015 byla 97,6 mld. Kč

V lednu až říjnu 2015 bylo zatím zadáno 4992 zakázek, což je o 5,7 % více než v lednu až říjnu 2014. Hodnota zakázek zadáných v lednu až říjnu 2015 činila 97,6 mld. Kč a meziročně vzrostla o 1,8 %. Některá zadávací řízení stále probíhají a také ne všechna oznámení o zadání zakázky byla dodána, proto lze očekávat, že v dalších měsících budou data ještě aktualizována. Vývoj vidíme v následující tabulce a grafech.



Tuzemské stavebnictví začalo mírně růst, byť zdaleka nedosahuje výkonů jako před deseti lety. Proinvestiční politika státu především v liniových stavbách vybranému segmentu mírně pomáhá, v pozemních stavbách zaostává. Podstatné ale bude, aby stát vytvořil takové podmínky pro privátní investory, aby tito překonali obavy a chtěli v ČR více stavět.

Robert Špott

výkonný ředitel, SYNER, s. r. o.



Česká ekonomika je nyní v růstu a to bude také platit pro stavebnictví. Věřím, že tento pozitivní vývoj pronikne do všech oblastí stavebnictví. Jako klíčové vidím ve veřejném sektoru investice do infrastruktury a v privátním sektoru nové rozjetí investic v průmyslu. Samozřejmě, že současně s tím bude pokračovat i výstavba pro terciární sektor.

Milan VALENTA

obchodní ředitel, PRŮMSTAV, a. s.



Myslím si, že objem stavebních zakázek ještě mírně poroste. Klíčovým faktorem bude schopnost státu vyčerpat finanční prostředky, které máme k dispozici z EU a dále pak nárůst produkce v oblasti automobilového průmyslu, na který je navázáno velmi významné procento stavebních zakázek, a to jak souvisejících s výstavbou samotných výrobních závodů, tak navazující logistiky.

Tomáš Hess

obchodní ředitel, HSF System, a. s.

Meziroční změny oznámení o zadání zakázky v letech 2014 až 2015

Stavební zakázky	Meziroční změna v %				
		Počet		Hodnota	
2014	1. čtvrtletí	↑	+78,0	↑	+103,3
	2. čtvrtletí	↓	-1,2	↑	+26,9
	3. čtvrtletí	↓	-26,7	↓	-5,0
	4. čtvrtletí	↓	-21,7	↑	+9,2
	Rok	↓	-9,6	↑	+19,6
2015	1. čtvrtletí	↑	+12,0	↓	-7,6
	2. čtvrtletí	↓	-2,9	↑	+6,7
	3. čtvrtletí	↑	+10,1	↑	+10,2
	Leden až říjen	↑	+5,7	↑	+1,8

Počet zadáných zakázek vzrostl o 5,7 %, jejich hodnota vzrostla o 1,8 %

Zdroj: Věstník veřejných zakázek, výpočty CEEC Research



V následujících dvou letech očekáváme růst stavebnictví. Vše nasvědčuje tomu, že by růst mohl být plošný, přes všechny segmenty trhu. Pomáhají tomu jednak investiční politika státu (investice do železniční infrastruktury, dálnic a silnic, podpora zateplování objektů, atd.), relativní hospodářská a politická stabilita (přiliv zahraničních investic, atd.) i růst ekonomiky, a tím růst důvěry soukromých lokálních investorů (výstavba bytových komplexů, rekordní zájem o hypotéky, atd.). Klíčové parametry růstu jsou výkonnost ekonomiky a investiční politika státu.

Pavel Schlitter

obchodní ředitel, SITEL, s. r. o.

Ohledně komentování růstu bych byl opatrný, nálada v oboru zatím o moc lepší není... Bezpečnost, v měřítku jakém by měla být „konaná“, musí být primárně „vsazena“ i do soutěžního rozpočtu (např. povinnost pro investora), jiným způsobem (různými hrozbami sankcí) se asi nepovede ji masivněji vžít všem zúčastněným.

Jan Jelínek

obchodně-technický ředitel, Kočí, a. s.



Oživení stavebního trhu je znát, od našich zákazníků máme signály, že v současné chvíli mají dostatek zakázek. Vnímáme to i z pohledu nárůstu zájmu o nový software jak v oblasti BIM technologií, tak klasického 2D řešení.

Miroslav Kohout

Country Manager, GRAITEC, s. r. o.



České stavebnictví asi i nadále nečekají příliš světlé zítřky. Určitý nárůst v segmentu dopravních staveb je „kompenzován“ trvalým poklesem objemu stavitelství pozemního. Pro možný nárůst chybějí nejen investice, ale i dostatečná připravenost projektů. Samostatnou kapitolou je neustále kritizovaná legislativní neprůchodnost jak v oblasti povolování staveb, tak v oblasti veřejných soutěží.

Aleš Ullmann

obchodní ředitel, PSG-International, a. s.



Goodman Mladá Boleslav
průmyslová vrata Tyros Loading Systems CZ, s. r. o.

Růst sektoru v roce 2016 očekávají stavební společnosti napříč celým sektorem. U velkých firem a v inženýrském stavitelství jsou však predikce růstu opatrnější. Ředitelé těchto firem se obávají poklesu veřejných investic do nové výstavby. Tržby firem v příštím roce pozvolně porostou o 4 procenta, v roce 2017 o další 3,6 %.

Na růstu stavebnictví v příštím roce se shodují ředitelé napříč všemi segmenty

Překonání předchozí krize, znovu nastartování českého stavebnictví a jeho další růst v roce 2016 potvrzují představitelé stavebních společností ve všech jeho segmentech. V průměru je pro rok 2016 očekáván růst sektoru ve výši 4,5 %. Rozdílné jsou očekávání u velkých a středních/malých společností. Růst sektoru pro rok 2016 aktuálně predikují především malé/střední společnosti (potvrzuje 88 % ředitelů), a to v průměru o 5,2 %.

Znatelné obavy o další růst je ale vidět u velkých společností

Segment velkých stavebních firem je ve svých očekáváním znatelně méně optimistický – ředitelé velkých firem očekávají podstatně pozvolnější zvyšování výkonu sektoru v příštím roce, a to pouze o 1,8 %. Obávají se především úbytku velkých veřejných zakázek, který je již nyní indikován klesajícím vývojem objemu vyhlašovaných výběrových řízení na stavební zakázky, viz předchozí kapitola.



Z různých zdrojů se objevují signály, že stavebnictví by mělo zaznamenat mírný nárůst. Na druhou stranu víme, že se značně sníží rozpočty veřejných investorů, například u ŘSD až o 30 %. Z toho vyplývá, že pokud k mírnému nárůstu dojde, bude to zejména přičiněním soukromých investorů.

Tomáš Koranda

člen představenstva, HOCHTIEF CZ, a. s.



Vývoj českého stavebnictví bude hlavně v oblasti dopravního stavitelství závislý na schopnosti českého státu připravit velké projekty a čerpat prostředky z fondů EU. Tato skutečnost bude klíčová po stavebnictví v příštích dvou letech.

Antonín Daňa

člen představenstva pro Dopravní stavby, Porr, a. s.



S ohledem na fakt, že připravenost projektů v dopravním stavitelství byla před několika lety silně přibrzděna a prozatím se nepodařilo dynamiku v dostatečné míře obnovit, pokračujeme pouze v mírném optimismu. Rádi bychom věřili, že objem investic, především do nové výstavby, bude růst. I vzhledem k tomu, že není žádná politická vůle prosazovat a urychlit výstavbu páteřních sítí, rozběhnout PPP projekty nebo projekty typu Design & Build, nečekáme, že by se to ale v nějaké významnější míře podařilo.

Martin Borovka

předseda představenstva, EUROVIA CS, a. s.

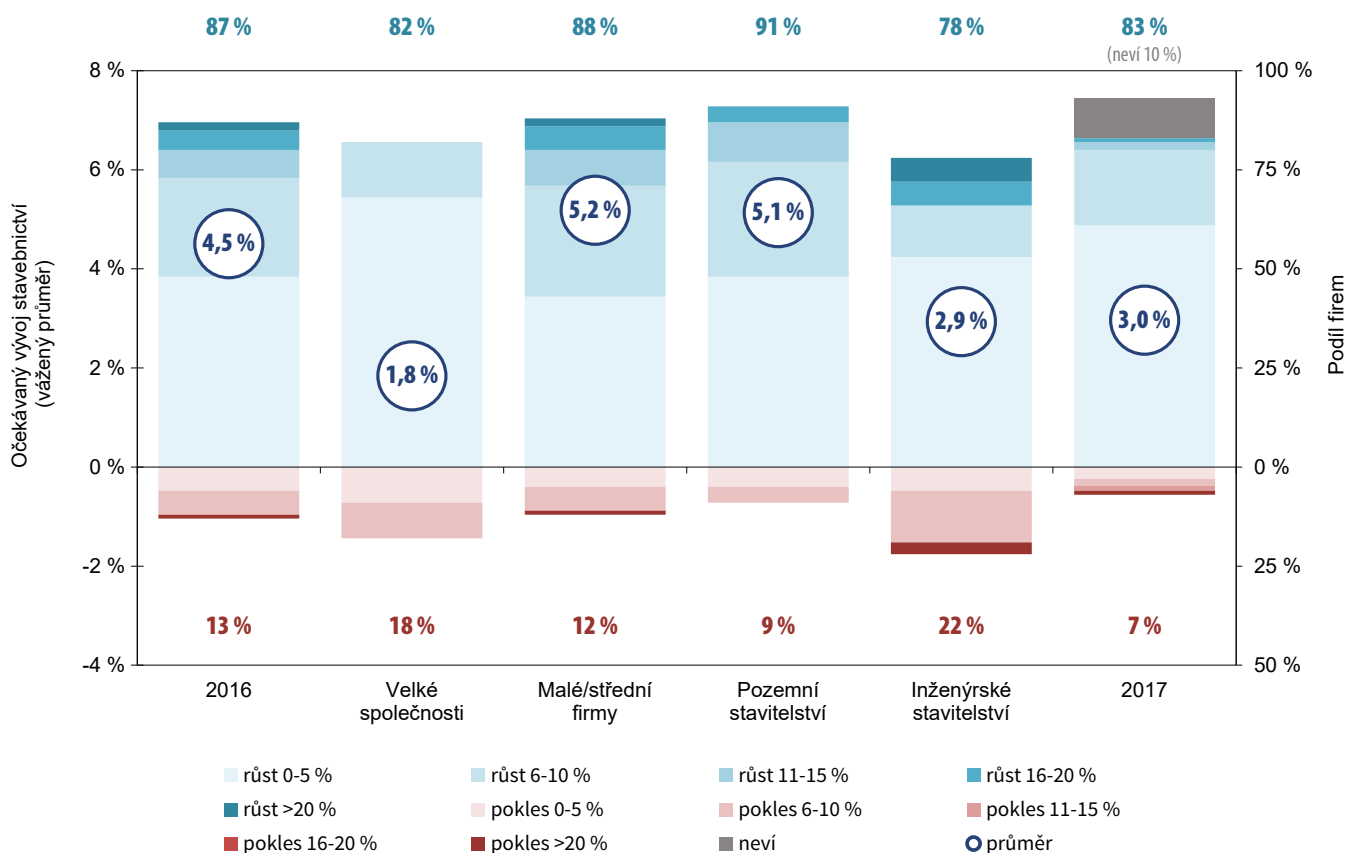


Vnímáme oživení stavebního trhu, avšak pozemní stavitelství zdaleka neroste tak, jako investice do infrastruktury. Ačkoliv máme letos drobné nárůsty, nedá se to stále porovnávat s předkrizovou situací. Jsme však velmi optimističtí co se týče příštího roku – očekáváme a máme naplánované nárůsty minimálně o 10 %. V tomto ohledu věříme, že se sejde několik trendů dohromady: pokračující rezidenční výstavba ve větších městech, dotační tituly státu a v neposlední řadě efekt nízkých hypoték ve spojení s vyšší zaměstnaností a příjmy obyvatel.

Tomáš Rosák

generální delegát, Saint-Gobain

Očekávaný vývoj stavebnictví jednotlivými segmenty 2016-2017



Věřím, že konečně dojde k navýšení státních investic do segmentu pozemních a vodohospodářských staveb. Pomoci by tomu mělo také nedávné schválení pravidel pro čerpání prostředků z fondů EU ve třetím programovém období.

Zdeněk Pokorný,
generální ředitel, VCES, a. s.

Lepší očekávání zejména v segmentu pozemního stavitelství

Pokud se na tuto oblast podíváme z hlediska společností zabývajících se pozemním nebo inženýrským stavitelstvím, i zde je možné vidět určité rozdíly v předpovědích vývoje. Růst očekává především segment pozemního stavitelství (potvrzuje 91 % ředitelů) a ve svých predikcích je více optimistický – v průměru je řediteli firem pozemního stavitelství očekáván růst stavebnictví o 5,1 %. V případě inženýrského stavitelství jsou očekávání nižší – zvýšení výkonu pouze o 2,9 %. Obavy u firem z inženýrského stavitelství vzbuzují zejména nižší rozpočty velkých veřejných investorů (např. SFDI) a jedním z důvodů pozvolnějšího růstu českého stavebnictví bude i vysoká srovnávací základna z letošního roku.



V oblasti vodohospodářských staveb očekávám stabilizaci, případně mírný nárůst zakázek, a to s ohledem na problémy s vodou /sucho, záplavy/.

Vladislav Milerski
jednatel, Horak – stavební a obchodní společnost, s. r. o.



Soustředujeme se zejména na komerční development a vnímáme pozitivní signály v tomto segmentu trhu. Přestože je konkurence velmi silná, zaznamenáváme mírný nárůst zakázek.

Boris Zupančič

Marketing Manager CZ, HU, SK, Philips Lighting

Sektor bude pokračovat pozvolným růstem i v roce 2017

V roce 2017 by mělo dojít k dalšímu mírnému růstu výkonu českého stavebnictví (v průměru o 3,0%), růst potvrzují zástupci všech sledovaných segmentů. V případě velkých společností se na zvýšení výkonu českého stavebnictví v roce 2017 shodli dokonce všichni ředitelé.



V následujících dvou letech očekáváme mírný růst. Klíčové budou především investice veřejného sektoru a množství investičních projektů podporovaných Evropskou unií.

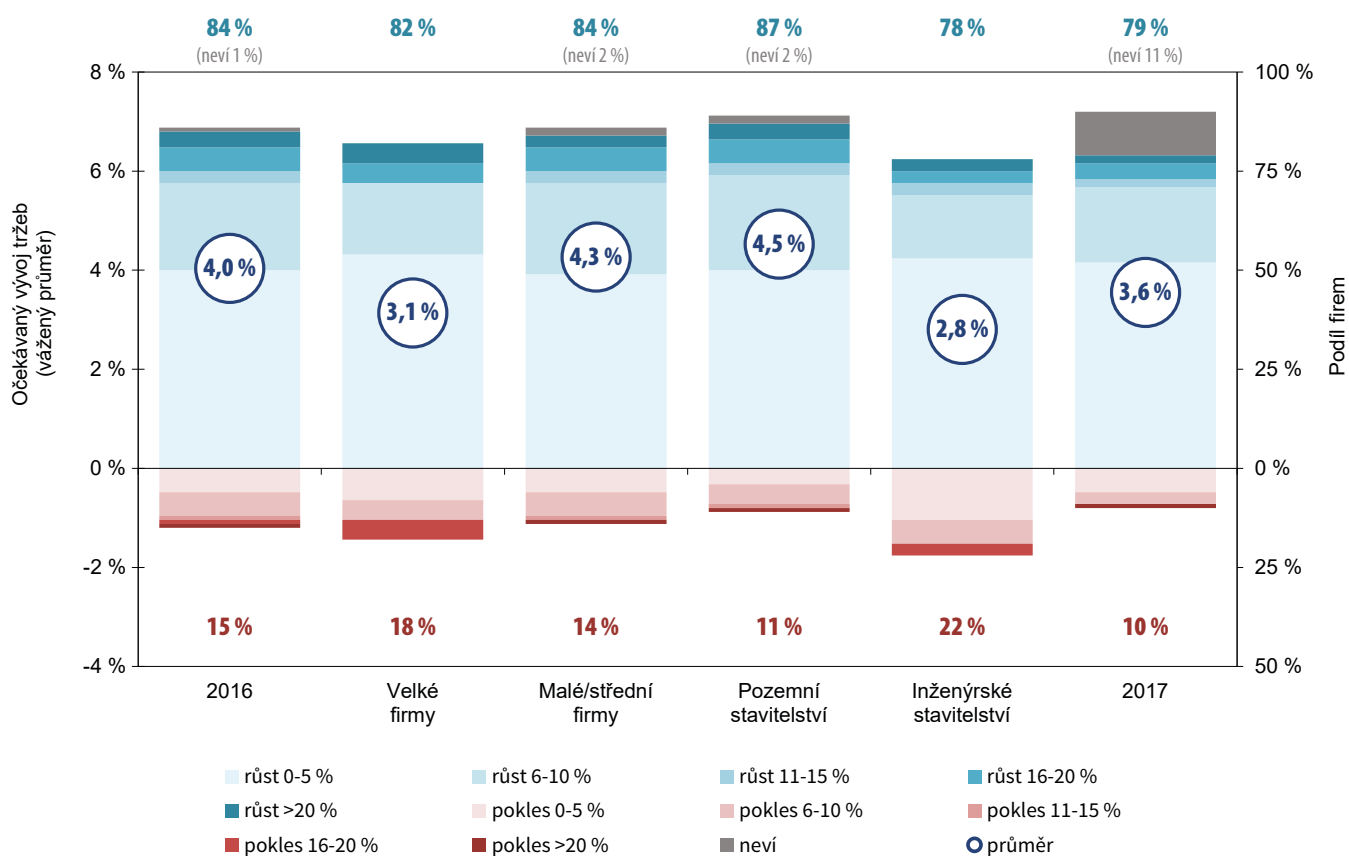
Martin Navláčil

ředitel, jednatel, Navláčil stavební firma, s. r. o.

Tržby stavebních firem porostou v průměru o 4 %

Plány v oblasti vývoje tržeb reflektují očekávaný růst trhu – pro rok 2016 je očekáván růst v průměru o 4 %. Rok 2017 by měl v návaznosti na očekávané zlepšení situace v sektoru přinést další růst tržeb, a to o 3,6 procenta.

Očekávaný vývoj tržeb v jednotlivých segmentech 2016–2017



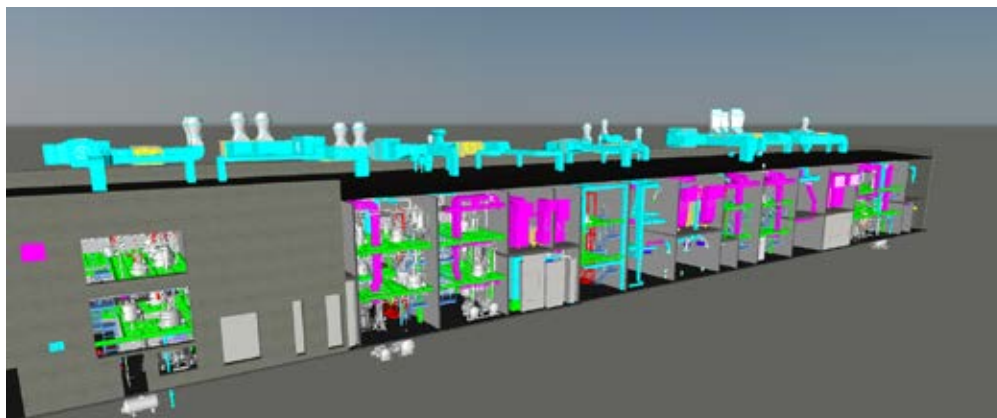
Největší růst tržeb v příštím roce očekávají firmy z pozemního stavitelství

Detailnější pohled na situaci v analyzovaných segmentech z pohledu jejich velikosti ukazuje zajímavé informace. Pro rok 2016 jsou ve svých očekáváních ohledně vývoje tržeb optimističtější zejména malé/střední firmy (růst očekává 84 % ředitelů, v průměru o 4,3 %). V případě velkých společností je očekáván růst tržeb pouze o 3,1 %. Předpovědi vývoje tržeb v roce 2016 z pohledu představitelů společností zabývajících se inženýrským nebo pozemním stavitelstvím ukazují na pozvolnější vývoj tržeb v segmentu inženýrského stavitelství (růst o 2,8 %) oproti pozemnímu stavitelství (růst o 4,5 %). Tato očekávání vycházejí zejména z vyšší srovnávací základny tržeb firem z inženýrského stavitelství v roce 2015, kdy tento segment výrazně roste.



Silné oživení trhu jsme vnímali hlavně v první polovině roku 2015. To bylo tažené hlavně projekty v infrastruktuře a novou bytovou výstavbou ve větších městech, zejména v Praze. Je potřeba říct, že růst stavební výroby v monetárním vyjádření byl v roce 2015 z velké míry tažen opravami infrastruktury financované ze strukturálních fondů. Ve druhé polovině roku 2015 jsme zaznamenali pokles poptávky. Ke konci třetího kvartálu a na začátku čtvrtého byla poptávka nižší i v porovnání s rokem 2014.

Peter Dajko
generální ředitel, CEMEX



Závod pro výrobu API, Farmak Kyjev
SW řešení: Revit + nadstavba Block Forclean vyvinutá společností GRAITEC na míru zákazníkovi, dodavatel BIM softwaru a implementátor: GRAITEC s. r. o.



TATRA PHOENIX Euro6 8x8

Nastartování růstu českého stavebnictví se promítlo i do růstu vytížení kapacit stavebních firem, které je aktuálně na rekordní úrovni 95 %. Tři ze čtyř stavebních firem (76 %) se obávají, že by nedostatek kapacit mohl být výrazným limitem jejich rozvoje. Pro rok 2016 již 42 % firem plánuje zvýšit počty svých zaměstnanců. Půjde především o dělnické a technické profese.

Vytížení kapacit je na rekordní úrovni 95 %

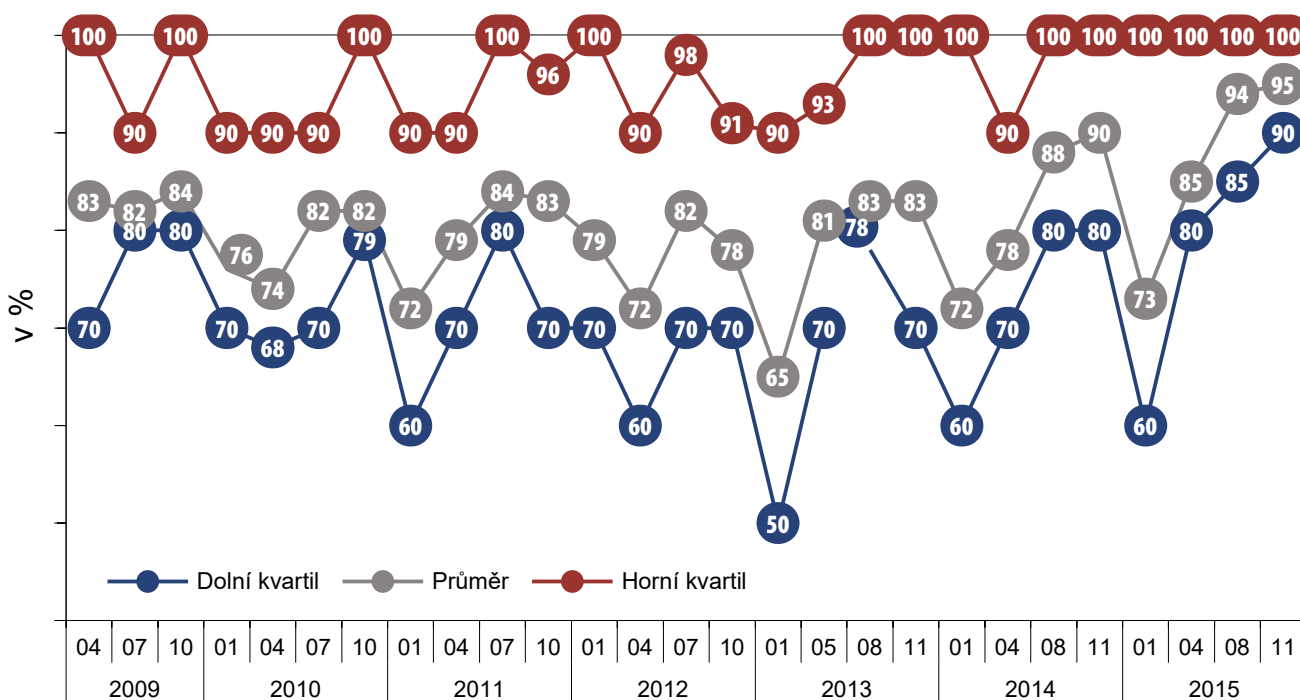
Vytížení kapacit stavebních společností se ve srovnání se 3. čtvrtletím 2015 ještě mírně zvýšilo a aktuálně dosahuje rekordních hodnot (95 %). Vytížení stavebních firem je rovněž vyšší, pokud srovnáváme současnou situaci se stejným obdobím před 12 měsíci (růst o pět procentních bodů). Meziroční srovnání není zatíženo sezónností.



Výrobní kapacity naší společnosti jsou momentálně vytíženy z cca 90 %. Pokud se splní náš předpoklad a získáme další realizace, které jsou momentálně v jednání, bude pravděpodobné, že budeme tým našich pracovníků rozšiřovat.

Tomáš Hess
obchodní ředitel, HSF System, a. s.

Vývoj vytíženosti kapacit stavebních společností (v %)



Na železničním trhu je kvalifikovaných zaměstnanců nedostatek. Z určité míry je to způsobeno i dlouhodobou nejasnou koncepcí našeho školství.

Richard Osang
generální ředitel, COLAS RAIL CZ



Vnímáme nedostatek kvalifikovaných lidí v přípravné projektové fázi, kde chybějí dobří a kvalitní inženýři. Ještě větší nedostatek jsme zaznamenali v profesích na stavbách, včetně zedníků.

Mário Červenka

jednatel, O.M.C. Invest, spol. s r. o.

Vytížení vzrostlo napříč téměř všemi segmenty

Nárůst vytíženosti kapacit byl zaznamenán v téměř všech sledovaných segmentech, s výjimkou inženýrského stavitelství, kde nastal jen nepatrný pokles v již tak rekordním vytížení kapacit. Mezi segmenty nebyly zaznamenány významné rozdíly.

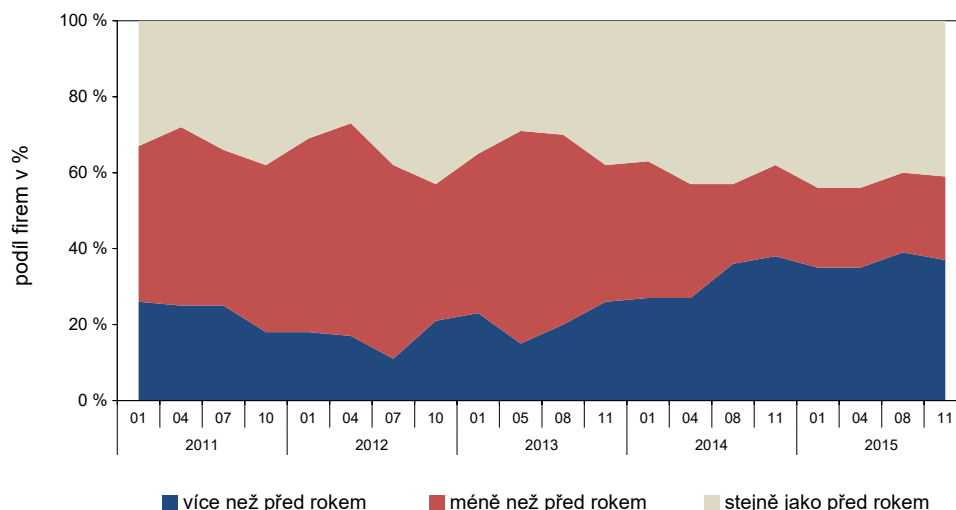
Vytížení kapacit z pohledu jednotlivých segmentů

(odpovědi v %)	srpen 2015	listopad 2015	Trend
Velké společnosti	94	97	↑
Střední/malé firmy	93	94	↑
Pozemní stavitelství	93	95	↑
Inženýrské stavitelství	95	94	↓

Méně zakázek než před rokem má už jen jedna z pěti firem

Podíl společností, které mají více zakázek než ve srovnatelném období loňského roku, dosahuje 37 %. Pokles zakázek oproti minulému roku má aktuálně pouze přibližně jedna z pěti stavebních firem (22 %). Stejně množství zakázek jako v roce 2014 vykazuje 41 % stavebních firem. Největší zhoršení v této oblasti za poslední tři měsíce uvádějí velké společnosti.

Vývoj naplněnosti zásobníků práce stavebních firem (srovnání s minulým rokem)



Nasmlouvané zakázky ve srovnání se stejným obdobím minulého roku v segmentech

Situace v segmentech	(odpovědi v %)	Více	Stejně	Méně
	Velké společnosti		23	41
Střední/malé firmy		40	42	18
Pozemní stavitelství		38	41	21
Inženýrské stavitelství		32	42	26

Firmy mají nasmlouvané zakázky na 6,7 měsíce

Průměrný počet měsíců, na které mají do budoucna stavební společnosti nasmlouvané své zakázky, se oproti předchozímu čtvrtletí (Q3 2015) mírně snížil. Společnosti mají nasmlouvanou práci v průměru na 6,7 měsíce. Nejlépe jsou ohledně nasmlouvaných zakázek zabezpečeny velké stavební společnosti (10,6 měsíce).

Již dvě pětiny firem plánují v roce 2016 nabírat nové zaměstnance

Trend rostoucího výkonu sektoru a vysoké vytiženosti kapacit se začíná promítat i do plánů některých firem rozšiřovat své kapacity a počty zaměstnanců. Aktuálně již dvě pětiny společností (42 %) plánují pro příští rok zvyšovat počty svých zaměstnanců, a rozšiřovat tak své kapacity. Zájem je především o dělnické profese, případně THP pracovníky (stavbyvedoucí, atd.). Růst počtu pracovníků plánují především v segmentu velkých společností (potvrzuje 45 % ředitelů).



Plánujeme nabírat kvalifikované dělníky a technicko-hospodářské zaměstnance.

Pavel Pilát
generální ředitel, Metrostav, a. s.



V současné chvíli máme téměř čtyři tisíce zaměstnanců a plánujeme růst i v příštím roce. Silně pocítujeme, že se pracovní trh ve stavebnictví rozhybal. Od ledna do září letošního roku jsme přijali zhruba pět set zaměstnanců, a to jak na dělnické, tak technické i podpůrné pozice. Bohužel stále ubývá mladých a manuálně zručných lidí, a to i přestože absolventům učňovských oborů dokážeme nabídnout dobře placenou a zajímavou práci. Tuto situaci chceme ve spolupráci s učiteli a základními školami zlepšit. Je třeba ukázat studentům i jejich rodičům, o čem je dnes práce ve stavebnictví a co znamená pracovat ve Skanska.

Roman Wiczorek
statutární ředitel, Skanska, a. s.

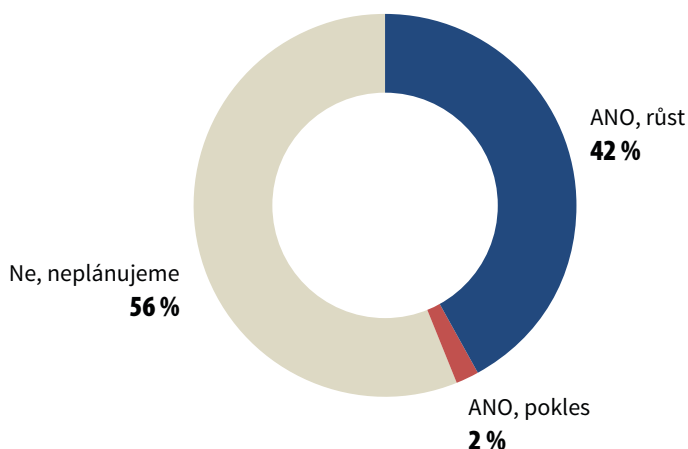


Pokud seženeme schopné lidi, tak bychom mírné zvýšení kapacity uvítali. Ale jen tak 5–10 %, abychom udrželi kvalitu.

Pavel Fric
jednatel, FARRAO Holding, s. r. o.

Plánujete změnit počet Vašich pracovníků v roce 2016

**Snižovat počty zaměstnanců
bude jen mizivý podíl firem
(2 %)**



Snižovat počty zaměstnanců plánuje v příštím roce jen mizivý podíl firem (2 %). Hlavní část firem (56 %) žádné změny v oblasti zvyšování nebo snižování počtu pracovníků neplánuje.

**Tři ze čtyř firem se obávají,
že nedostatek kapacit bude
limitovat jejich rozvoj**

Několikaletý propad objemu sektoru v průběhu předchozí krize a nedostatek práce způsobil odchod řady zkušených zaměstnanců z trhu. Rovněž i příliv absolventů, kteří by měli šanci získat praxi v sektoru, byl velice limitován a nyní tato zásoba kapacit na trhu chybí. Aktuálně se proto více než tři čtvrtiny stavebních firem (76 %) obávají, že nedostatek kvalifikované pracovní síly bude limitem pro rozvoj jejich společnosti. Na těchto obavách se shodují zástupci všech segmentů.

Kvalifikovaní a zároveň kvalitní zaměstnanci české národnosti v profesích pro stavební výrobu prakticky neexistují. V současné době je i problém získat kvalitního řemesníka cizí národnosti. Jednoznačně je chyba ve školském systému a v myšlení celé společnosti, kdy jsme podleli nesmyslnému trendu EU na zvyšování vzdělanosti a zapomněli jsme, že také bude muset někdo pracovat. V současné době naše společnost vyprodukovala spoustu vysokoškolsky „vzdělaných“ lidí, kteří by v minulosti nedosáhli ani na maturitu a spoustu středoškolsky „vzdělaných“ lidí, kteří měli být nasměrováni do učňovského školství.

Jan Sládek

předseda představenstva, SLÁDEK GROUP, a. s.



V posledních měsících pozorujeme úbytek kvalifikovaných zaměstnanců dostupných na pracovním trhu. Je to způsobené jednak oživením pracovního trhu, kdy není možné stavebnictví posuzovat odděleně, jednak se projevuje také současný systém českého školství, kde chybí kvalitní absolventi učilišť a středních průmyslových škol.

Zdeněk Pokorný,

generální ředitel, VCES, a. s.



Problém se získáním kvalifikovaných zaměstnanců souvisí s tím, že ekonomika v mnoha regionech ČR je ve velice dobré kondici. Tím se vyčerpává zásoba kvalifikovaných pracovníků na trhu a firmy jsou tím pádem nuceny soutěžit na trhu práce podmínkami, které nabízejí. U kvalifikovaných profesí narážíme na „vakuum“, které vzniklo v devadesátých letech, způsobené velice nízkým počtem odborných škol a učilišť. Málokterá společnost si dnes může dovolit mít „svou školu“ pro přípravu kvalifikovaných lidí, které potřebuje. Problém je určitě ve školství. Dle našeho názoru je způsoben neexistující dlouhodobou podrobně popsanou strategií ekonomického směřování České republiky. Tím, že nejsou jasně definované priority, které je potřeba rozvíjet, neexistuje napojení priorit na obory, které potenciálně ekonomika bude potřebovat v budoucnu. Administrativa nevytváří podporu a pobídky pro mladé lidi hlavně u technických oborů.

Peter Dajko
generální ředitel, CEMEX

Problémy jsou i s nedostatkem absolventů

Aktuálně se již 39 % stavebních firem potýká s nedostatkem kvalitních absolventů. Jsou to zejména velké společnosti a firmy z inženýrského stavitelství. Podle názoru ředitelů stavebních firem je nedostatek absolventů způsoben především nezájmem mladých o technické profese SŠ/VŠ, nekoncepčním přístupem státu ke vzdělávání a nízkou kvalitou technického vzdělání.



MŠMT aktuálně podniká řadu kroků, které pozitivně přispívají ke zvyšování atraktivity odborného a především technického vzdělávání a zvyšuje tak zájem o studium technických oborů a zkvalitňování přípravy budoucích absolventů. Činíme tak především díky zapojování významných aktérů do procesů vzdělávání, jako jsou např. zástupci zaměstnavatelů, krajů, odborů a dalších subjektů – ti se mohou podílet na tvorbě obsahu, který je studentům předáván, na praktickém vyučování a odborné přípravě (studentů i pedagogů). Aktivně je zapojujeme do dialogu o tom, kam v tomto ohledu dále směřovat.

Kateřina Valachová
ministerně školství



Podpora vzdělávání je nutná v každém období, hodně technicky zdatných lidí bohužel muselo během krize z firem odejít a těžko se budou vracet zpátky.

Martin Borovka
předseda představenstva, EUROVIA CS, a. s.



Nedostatek kvalifikovaných zaměstnanců je dán zejména nekoncepčním přístupem k zakázkám, což znemožňuje dlouhodobé plánování kapacit.

Tomáš Hajič
předseda představenstva, Dálniční stavby Praha, a. s.

Především velké společnosti se snaží o získávání absolventů již během studia

Více než třetina ředitelů stavebních společností (37 %) potvrzuje snahu o získávání budoucích absolventů již během jejich studia. Tuto praxi využívají především velké společnosti (potvrzuje 71 % ředitelů).



U absolventů je problém s praxí, která by měla být v rámci školy více podporována. Školy by se měly více spojovat s firmami, a společně se tak doplňovat v teoretickém i praktickém vzdělávání mladých. Uvítali bychom především větší podporu učilišť. Při hledání nových zaměstnanců na dělnické profese se setkáváme s malým zájmem mladých a kvalifikovaných pracovníků. Co nás trápí, je zvyšující se věkový průměr zaměstnanců na dělnických pozicích, který musíme začít řešit už nyní.

Martin Navláčil

ředitel, jednatel, Navláčil stavební firma, s. r. o.



Větší problém je sehnat kvalitního řemeslníka, ale ani u techniků není situace optimální. Stavebnictví nemá v médiích příliš pozitivní obraz, zájem studentů klesá či stoupá s perspektivou oboru.

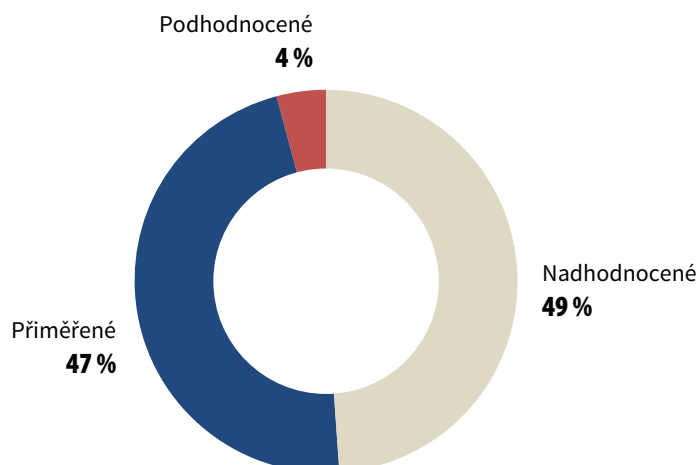
Robert Špott

výkonný ředitel, SYNER, s. r. o.

Ředitelé velkých společností považují požadované finanční ohodnocení absolventů za přiměřené

Finanční ohodnocení, které absolventi požadují, hodnotí přibližně polovina ředitelů jako nadhodnocené (potvrzuje 49%). Druhá téměř polovina ředitelů (47%) považuje požadované ohodnocení absolventů za přiměřené. Za přiměřené považují požadované ohodnocení absolventů především zástupci velkých společností (potvrzuje až 70% ředitelů).

Ohodnocení, které absolventi požadují, hodnotíte jako



Zvyšovat počty zaměstnanců plánuje přibližně třetina projektových firem

V projektových firmách plánuje zvyšovat počty zaměstnanců přibližně třetina organizací (30%). Konkrétně půjde o projektanty, statiky a odborné profese. Pozice v managementu nebo administrativě zatím firmy rozšiřovat neplánují. Dvě ze tří firem (68%) změny v počtu zaměstnanců neplánují.



Plánujeme doplnit stavy o nové kolegy především do projekce, konkrétně konstruktéry-mostaře, a také samostatné projektanty dopravních staveb. Chceme tak alespoň dodatečně reagovat na současnou zvýšenou poptávku trhu, a být tak připraveni vyhovět různým zákazníkům v jejich termínových přáních.

Martin Höfler

ředitel a předseda představenstva, PUDIS, a. s.



Příští rok plánujeme nabírat, ale jen jestli nám vyjdou zakázky ve výhledu.

Marek Gasparovič

zástupce technického ředitele, ČKD ENERGY, a. s.

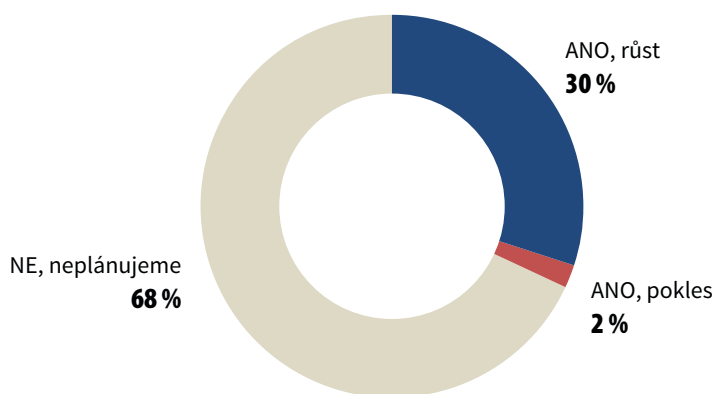


V příštím roce plánujeme posílit zejména náš tým v pražské pobočce.

Petr Ščurkevič

ředitel divize Projektce pozemních staveb, K4, a. s.

Plánujete změnit počet Vašich pracovníků v roce 2016 (projektové firmy)?



Také v případě projektových společností se neplánuje snižování počtu zaměstnanců (pouze 2 % firem)



Naše společnost nemá v úmyslu nabírat nové zaměstnance v průběhu příštího roku. V souladu s personální politikou společnosti bude klíčové především optimalizovat a využít stávající personální kapacity, které jsou k dispozici na probíhající i nové projekty. Vysoké nároky na klíčové zaměstnance, jejich kvalifikaci a odpovídající praxi, jsou vyžadovány od našich klientů již ve fázi výběrových řízení, a proto naše společnost klade důraz na vysoce kvalifikované a prověřené kmenové zaměstnance. Dalším možným řešením je potencionální využití zaměstnanců z jiných zemí na určité projekty v rámci celosvětové sítě společnosti.

Jan Lidral

Marketing Manager Central Europe, TAKENAKA EUROPE



V roce 2016 nechceme jít cestou masivního navyšování počtu pracovníků na úkor kvality. Stejně jako v minulých letech upřednostňujeme přijímání buď talentovaných studentů, nebo již zkušených a prověřených projektantů, kteří jsou špičkou ve svém oboru. Trochu odlišná je situace v oboru projektování železničních technologií (zabezpečovací a sdělovací zařízení, trakční vedení a drážní energetika), kde je dlouhodobý nedostatek zájemců na trhu práce. V těchto oborech jsme nuceni přijímat zaměstnance příbuzných oborů a složité je přeučovat na požadované nedostatkové obory.

Tomáš Slavíček

generální ředitel, SUDOP PRAHA, a. s.

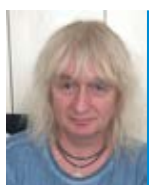
**Nedostatek pracovní síly nevidí
většina projektových firem
jako potenciální riziko svého
budoucího rozvoje**

Na rozdíl od stavebních společností, v projektových firmách nemají více než dvě třetiny organizací (68 %) obavy, že nedostatek kvalifikované pracovní síly bude limitem pro rozvoj jejich společnosti. Tyto obavy má pouze 32 % firem a jsou to především společnosti zabývající se inženýrským stavitelstvím, kde problém s nedostatkem kvalifikovaných zaměstnanců potvrzuje 40 % z nich.



Problémem bych to nenazval, ale je pravdou, že bychom schopné a kvalifikované lidi na pracovním trhu uvítali.

Lukáš Hruboš
obchodní ředitel, VALBEK-EU, a. s.



Problém se získáním nových zaměstnanců je. Dokonce si ho dovoluji označit za velký problém. Nemyslím si ale, že je to jen chyba školství. Ten problém je daleko širší. V letech 2010–2013 kvůli „úsporám“ v investicích a zastavení přípravy staveb došlo k masivnímu poklesu potřeby projekčních kapacit. Tím došlo i k nezájmu o absolventy škol a jejich odchodu k jinému uplatnění. Platí to samozřejmě i pro již „hotové“ projektanty, kteří byli nuceni hledat si jiné uplatnění.

Jiří Nesl
obchodní ředitel, PRODIN, a. s.



Získávání kvalifikovaných zaměstnanců je problémem již delší dobu. Důvodů, proč nejsou na trhu práce, je několik, ale hlavním je neatraktivnost oboru a dehonestace tohoto povolání.

Ivo Kovalík
ředitel, Arch.Design, s. r. o.



V minulosti jsme opravdu měli problém sehnat kvalifikované pracovníky, ať už na jakékoli úrovni. V dnešní době rovněž postrádáme kvalifikace jako: rozpočtář, silniční dělník, strojník.

Jan Horák
jednatel, CR Project, s. r. o.



Já osobně se raději zaměřuji na mladé (po škole), s cílem „vychovat“ z nich kvalitní projektanty, akceptující a využívající „předané“ praktické zkušenosti a se schopností pracovat s moderní technikou a moderní technologií. Myslím, že školství svou úlohu v současné době plní vcelku dobře.

Jaroslav Kupr
ředitel ateliéru Praha, architektonicko-stavební divize, INTAR, a. s.

Potíž je nyní spíše udržet kvalitní a kvalifikované spolupracovníky. To je praktický důsledek veřejných zakázek s výběrem dodavatele téměř výhradně dle nejnižší ceny. Honoráře jsou již u řady projektů v absurdních výších (zejména u územního plánování), až na úrovni 30 % z tabulkových cen.

Karel Bařinka
architekt



Určitá část viny je určitě ve školství, ale jako hlavní důvod vidím nízké ohodnocení projektantů, kvůli němuž ti skutečně schopní odcházejí na lépe placená místa u investorů, konzultantů, dodavatelů, apod.

Lukáš Kroupa

ředitel projekce, STOPRO, s. r. o.



Máme problém získat kvalifikované zaměstnance, protože většina kvalifikovaných a zkušených projektantů pracuje v našem venkovském regionu jako OSVČ. Zaškolení nového nezkušeného pracovníka trvá dlouho a následně máme problém jej motivovat a udržet, protože nám to honoráře ze získaných zakázek neumožňují. Snad to ani není chyba školství, jako spíše neúměrné konkurence projektantů v relativně malém městě a neuvěřitelně stlačených cen za projektové práce.

Jiří Vaníček

architekt, HUML & VANÍČEK



Letos jsme přijímali zaměstnance na inženýring – nebyl s tím problém. Aktuální zkušenost s přijímáním nových projektantů nemáme.

Pavel Draždák

ředitel, ProtelPro, s. r. o.

Projektové firmy se s nedostatkem absolventů nepotýkají

Většina projektových společností (86 %) se nepotýká s nedostatkem absolventů. Nedostatek absolventů zaznamenalo pouze 14 % ředitelů, a to spíše z oblasti inženýrského stavitelství, i když rozdíly mezi segmenty nejsou velké (18 % vs. 13 %).

S problémem přijímání kvalifikovaných zaměstnanců se potýkáme již řadu let. Nové pracovníky po absolvování vysoké školy je nezbytné řadu měsíců vychovávat tak, aby se stali plnohodnotnými zaměstnanci na svých pozicích. Z tohoto pohledu bych doporučil zvýšit nároky na studenty po dobu jejich studií tak, aby doba přechodu do pracovního procesu byla pro absolventy (i zaměstnavatele) co nejkratší.

Vladimír Hlásek

SHP TS, s. r. o.



Jedním z obecních důvodů je prestiž oboru – mladí lidé dnes před technickými školami preferují humanitní zaměření, každý chce být ekonom nebo právník, méně už strojař, nebo stavbař. Poptávka po kvalifikovaných zaměstnancích je proto vyšší než jejich nabídka. Problém je u nás zvláště umocněn tím, že v regionu nemáme stavební fakultu. Takže i těch málo zájemců o studium jde pryč, během školy si najdou praxi, a do Zlína se jim už obvykle nechce příliš vracet.

Martin Drotár

místopředseda představenstva, CENTROPROJEKT GROUP, s. r. o.



Absolventi škol mají vzdělání všeobecné a něco o práci se musí naučit v prvním zaměstnání – to se jim snažíme umožnit. Vylepšováním školství nedosáhneme lepších absolventů.

Štěpán Moučka

ředitel, KO-KA, s. r. o.



Získat kvalifikovaného projektanta je v posledních letech velký problém. Jsme proto již delší dobu připraveni pracovat i s čerstvými absolventy, i když víme, že vychovat z absolventa plnohodnotného projektanta je většinou běh na dlouhou trať. Problémem ale je, že zejména v některých oborech nenarazíte ani na toho absolventa. Například zájemce o projektování v elektrotechnice jsme nepotkali už několik let.

Pavel Hanzlík

jednatel a ředitel, APP-PROJEKT, s. r. o.



Nejsou pracovníci s praxí, ani ze školy. Chybí skloubení technických znalostí s jazykovými. Škola nepřipravuje pro praxi - nezáměr o externí přednášející bez akademických hodností. Nízká úroveň jazykových znalostí. Zkoušky z jazyků navrhuji provádět a hodnotit dle evropských standardů.

Petr Slácala

ředitel a jednatel, EGP INVEST, s. r. o.

Až 42 % projektových společností má zájem získat absolventy již během jejich studia

Necelá polovina ředitelů projektových společností (42 %) potvrzuje snahu o získání budoucích absolventů již během jejich studia.



Jako vysokoškolský učitel mám možnost ovlivňovat přípravu budoucích architektů – graduovaní architekti tvoří většinu našeho týmu. Kromě toho, jen menší část spolupracovníků k nám přichází po předchozí praxi v jiných zaměstnáních, většina u nás před přijetím do pracovního poměru dlouhodobě působí při studiu jako stážisté.

Michal Šourek

jednatel, MS architekti, s. r. o.



Získat nové zaměstnance opravdu není jednoduché. Již 20 let spolupracujeme intenzivně se studenty středních i vysokých škol a z řad jejich absolventů praktikujících během studia v naší kanceláři se rekrutuje většina stávajících kolegů. Vzhledem k poloze naší hlavní kanceláře v Náchodě je situace ještě o něco složitější, o to více si nových a kvalitních projektantů a architektů vážíme.

Aleš Krtička

jednatel, ATELIER TSUNAMI, s. r. o.



Standardní formy oslovení potenciálních zaměstnanců nevedou k vyhledání kvalitních a kvalifikovaných uchazečů. Přistoupili jsme tedy k oslovení budoucích absolventů přímo prostřednictvím VŠ. Přestože jsme v rámci zpětné vazby obdrželi informaci, že by se ve všech případech mělo jednat o studenty, kteří se ve své praxi chtějí profilovat v projekční oblasti, jejich technické znalosti jsou nedostatečné. Na základě pohovorů s uchazeči lze tedy hodnotit, že stávající zaměstnavatelé se snaží udržet si kvalifikované pracovníky, což je i náš případ, a tak v případě rozšíření týmu u nás převažují noví absolventi.

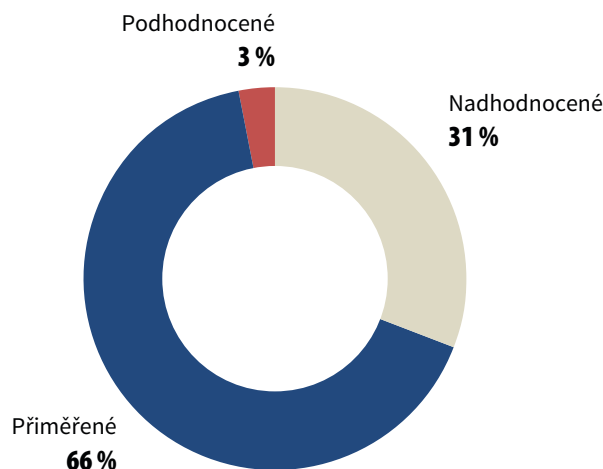
Petr Menšík

jednatel a obchodní ředitel, ATELIER SIMONA – projekce a inženýrská činnost, s. r. o.

Ohodnocení požadované absolventy je podle většiny projektových firem přiměřené

Finanční ohodnocení, které absolventi požadují, hodnotí většina ředitelů (66 %) jako přiměřené. Rozdíly mezi segmenty nebyly zaznamenány.

Ohodnocení, které absolventi požadují, hodnotíte jako



Chyba je jednoznačně ve školství. Až bude povolání učitele společensky hodnoceno tak, jak má být, i finančně, a až jedinou starostí učitelů – od první třídy až po vysokou – bude učit, a ne zajišťovat rodinu, tak se něco změní. Do té doby se nic nezmění.

Miloslav Smutek
ředitel, RECOC, spol. s r. o.



S VŠ spolupracujeme a jsme schopni získat dostatečně kvalifikované absolventy. Bohužel kvůli propadu poptávky po roce 2005 již dnes chybí střední generace projektantů, která by měla dostatečné zkušenosti z praxe a Ti, co je mají, stárnou a odcházejí do důchodu. Chybí nám především projektoví manažeři, kteří už si něco odprojektovali (mají zkušenosti z realizovaných staveb) a jsou schopni převzít řízení projektu jako celku, tedy mají multiprofesní nadhled a znají principy projektového řízení.

Karel Biža
manažer pro strategický rozvoj, ÚJV Řež, a. s.

Musím konstatovat po mnohaleté praxi, že většina studentů, které jsme měli zhruba od roku 2003 v ateliéru zaměstnané, byla sice ze stavební fakulty, ale z oboru architektura a pozemní stavitelství – 3. ročník a výše. Musím konstatovat, že tito studenti většinou nejsou ani architektky ani stavaři. Rozhodně si myslím, že je velká chyba, že technický obor pozemní stavby na stavební fakultě ČVUT je nahrazen tímto oborem „architektura a pozemní stavby“. Chybí technici. Architektů je mnoho, dobrých málo.

Zora Havlíková
jednatel a projektový manager, RAM projekt, s. r. o.



Získat nové odborně zdatné a zkušené pracovníky je velmi obtížné, podobná situace je i s absolventy škol, kde kvalitních kvalifikovaných absolventů je nedostatek. Zdá se, že školství si žije svým životem bez reflexe potřeb praxe

Vladimír Svoboda
jednatel, INTERPLAN-CZ, s. r. o.

Technická úroveň absolventů, byť roste, stále neodráží potřeby v praxi a bylo by vhodné především poslední ročníky ve vzdělávacím systému více přiblížit praxi.

Jaroslav Lolek

specialista na developerské projekty, BOOS plan, a. s.



Viladomy Na Vackově
developer Metrostav Development, a. s.



Skladový areál Démon, Hradec Králové
technika RAMIRENT, s. r. o.

5 Většina stavebních firem sleduje vývoj bezpečnosti práce a pracovních úrazů (96 %). Mírně nadpoloviční většina společností tak činí jak u svých zaměstnanců, tak i u subdodavatelů (57 %). Měřitelné cíle BOZP mají nastaveny především velké firmy. Tři ze čtyř stavebních firem by neakceptovaly projekt, který není v souladu s předpisy BOZP.

Většina firem sleduje vývoj bezpečnosti práce a pracovních úrazů

Naprostá většina firem (96 %) sleduje vývoj bezpečnosti a pracovních úrazů. Převážně se tak děje na roční bázi (potvrzuje 51 % ředitelů). Sledování BOZP ve vyšší frekvenci bylo zmiňováno méně často (měsíčně 24 % firem a týdně 21 % organizací). BOZP se věnují nejvíce velké společnosti – v tomto segmentu to potvrdilo všech 100 % společností.

Mírně nadpoloviční většina to činí jak u svých zaměstnanců, tak i u subdodavatelů (57 %)

Některé firmy sledují vývoj bezpečnosti a pracovních úrazů pouze u vlastních zaměstnanců (potvrzuje 41 % firem), většina pak současně u vlastních zaměstnanců i subdodavatelů (potvrzuje 57 %).

Bezpečnost práce je součástí řízení projektů

Bezpečnost práce je ve většině společností součástí řízení projektů (potvrzuje 92 % firem), a to napříč všemi segmenty. Nejvíce pak v segmentu velkých společností, kde bezpečnost práce zahrnuje do řízení projektů 95 % firem.



Jsou to především lidé, kteří na stavbách pracují. Firmy našeho typu mají velmi precizně propracované plány bezpečnosti a je na samotných zaměstnancích, aby je dodržovali. Vliv na bezpečnost samozřejmě mají také lidé v okolí staveb, v našem případě řidiči, kteří projíždějí místem, kde pracujeme. Často si neuvědomují, že respektováním dopravního značení mohou výrazně pomoci k bezpečnosti a průběhu prací na místě.

Martin Borovka

předseda představenstva, EUROVIA CS, a. s.



Každé opatření nepřímo související s výrobním procesem má dopad na efektivitu projektů. Důležité je, aby investoři požadavky na bezpečnost vyžadovali a zohledňovali při vlastní realizaci a aby nedodržování bezpečnostních pravidel tak nebylo konkurenční výhodou při nabídkových řízeních.

Miroslav Volf

ředitel, Čermák a Hrachovec, a. s.



Bezpečnost práce na stavbách ovlivňují všichni účastníci výstavby, od projektanta, investora až po pracovníky realizační firmy na všech stupních činnosti a řízení, tedy od pracovníků technické přípravy řídicí pracovníky všech stupňů, až po vlastní řemeslníky na stavbě.

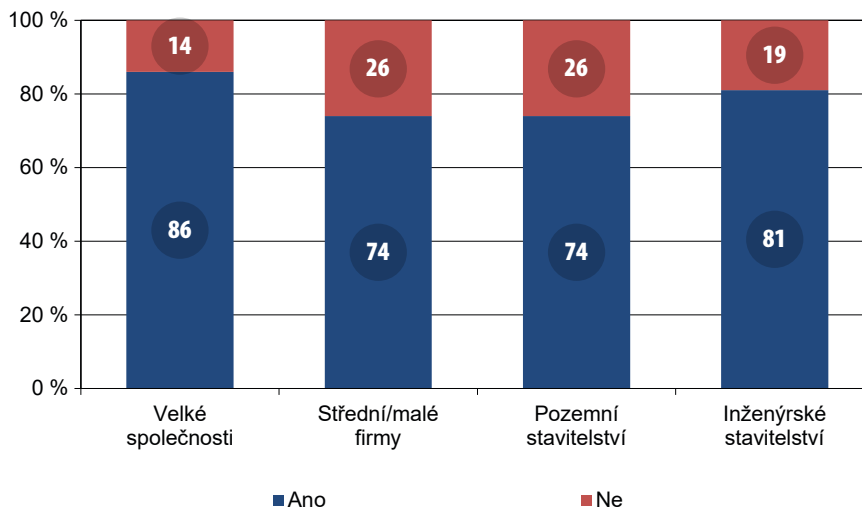
Miroslav Lukšik

generální ředitel, Pozemní stavitelství Zlín, a. s.

Měřitelné cíle BOZP mají nastavené především velké firmy

Tři čtvrtiny ředitelů (76 %) potvrzují, že v jejich společnosti jsou nastavené měřitelné cíle BOZP. Jsou to opět především velké společnosti a pak také firmy z inženýrského stavitelství. Více v grafu.

Jsou ve vaší společnosti nastaveny měřitelné cíle BOZP?



Bezpečnost práce snižuje ziskovost projektů hlavně firmám z inženýrského stavitelství a velkým společnostem

Podle zkušeností necelé poloviny ředitelů stavebních firem jim opatření na zajištění bezpečnosti práce ziskovost projektů spíše neovlivňuje (potvrzuje 44 %). Zhruba stejně velká část ředitelů (43 %) ale uvádí, že bezpečnost práce ziskovost snižuje. Dle slov těchto zástupců firem to s sebou nese dodatečné náklady, které musí pokrýt jejich firma, a ne investor. Desetina firem (13 %) si myslí, že BOZP ziskovost zvyšuje. Podle jejich zkušenosti zejména tím, že snižuje počty úrazů, pracovních neschopností, atd., což vede k vyšší efektivitě a produktivitě. Snižování ziskovosti projektů vlivem bezpečnosti práce zaznamenali především zástupci firem z inženýrského stavitelství a velkých společností (potvrzuje 52 % resp. 50 % ředitelů).



Když je na staveništi bezpečnost práce na vysoké úrovni, znamená to i pořádek a disciplínu. To jsou znaky dobře řízené a plánované stavby, kde je vše pod kontrolou. Když je vše pod kontrolou, harmonogram a finance jsou transparentní a předvídatelné, což znamená konkurenční výhodu a tím i ziskovost.

Roman Wiczorek
statutární ředitel, Skanska, a. s.



Vzhledem k tomu, že bezpečnost je neodmyslitelnou a zcela přirozenou součástí našich řídicích a výrobních procesů, tak dodržování pravidel bezpečnosti práce u vlastních zaměstnanců, ale i u subdodavatelů, nepovažujeme za prvek, který by zvyšoval či snižoval ziskovost projektů.

Tomáš Koranda
člen představenstva, HOCHTIEF CZ, a. s.

Bezpečnost práce ovlivňují především jednotliví zaměstnanci

Největší možnost ovlivnit bezpečnost práce na stavbách mají především jednotliví zaměstnanci (potvrzuje 53 % ředitelů), dále stavební firma (potvrzuje 36 %) a v nejmenší míře investor (potvrzuje 11 % firem). Velké firmy a společnosti zabývající se inženýrským stavitelstvím vidí hlavní vliv na straně stavební firmy. Naopak malé/střední společnosti a firmy z pozemního stavitelství vidí hlavní zodpovědnost za bezpečnost práce na straně jednotlivých zaměstnanců.



Největší možnost ovlivnění bezpečnosti práce na stavbách má generální dodavatel stavby. Vždy před zahájením každé nové stavby si dohodneme s investorem a externím koordinátorem BOZP sladění našich interních předpisů, které jsou velmi přísné, s jejich požadavky a nároky.

Milan VALENTA
obchodní ředitel, PRŮMSTAV, a. s.



Bezpečnost práce na stavbách je ovlivněna mnoha faktory. Základní požadavky určuje příslušná legislativa. Určité standardy bezpečnosti může nastavit a vyžadovat investor stavby. Hlavním faktorem bezpečnosti na stavbě je však přístup hlavního dodavatele stavby. V tomto směru se naše firma snaží působit velmi aktivně. Oblast bezpečnosti je pro nás jednou z prioritních oblastí. Vysoký důraz na bezpečnost nejen ochrání zaměstnance před úrazy (někdy i fatálními), ale působí pozitivně i na image celé firmy.

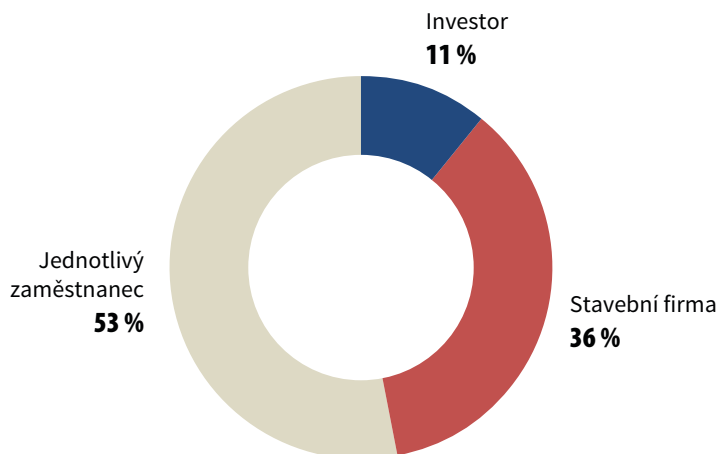
Radim Martinek
finanční ředitel, VCES, a. s.



Každý zaměstnanec může přispět ke zvýšení bezpečnosti na stavbách. Top management tým, že ukáže svou angažovanost a přesvědčení. Lidé ve vedoucích pozicích tím, že neakceptují porušování pravidel, a všichni zaměstnanci tím, že si sami, ale i navzájem, chrání to nejdůležitější, co mají - život svůj i životy svých kolegů.

Roman Wieczorek
statutární ředitel, Skanska, a. s.

Kdo má největší možnost ovlivňovat bezpečnost práce na stavbách?



Bezpečnost práce na stavbách je vždy společným dílem všech subjektů od investora až po zhotovitele.

Luboš Tomášek
ekonomický ředitel direktory TJ + TD, STRABAG Rail, a. s.



Je to především stavbyvedoucí, kdo by měl hlídat bezpečnost na stavbě. Stát by za tím měla snaha motivovat zaměstnance chovat se na stavbě podle pravidel a předpisů.

Martin Navláčil

ředitel, jednatel, Navláčil stavební firma, s. r. o.

Tři ze čtyř firem neakceptují projekt, který není v souladu s BOZP

Většina stavebních společností by neakceptovala projekt, který není od projektanta nebo klienta v souladu s legislativou BOZP (potvrzuje 75 % ředitelů). Projekt v nesouladu s BOZP by akceptovaly spíše malé/střední firmy.



Bezpečnost práce ovlivňují všichni účastníci výstavby – investor svými požadavky, dodavatel svými interními procesy a jejich dodržováním, ale v konečné fázi jsou tím nejdůležitějším jednotlivé týmy na stavbách a jednotlivci, kteří však bez jasně nastavených pravidel nemohou existovat.

Richard Osang

generální ředitel, COLAS RAIL CZ

Zpřísnění zákonů týkajících se BOZP si firmy spíše nepřejí

Zpřísnění zákonů týkajících se BOZP si firmy spíše nepřejí (potvrzuje 90 % ředitelů), shodují se na tom firmy napříč všemi analyzovanými segmenty stavebního trhu.



City Aréna Trnava, 3D dizajnová provětrávaná hliníková fasáda, RUUKKI

Kontakty



The Central and Eastern European Construction (CEEC) Research, s. r. o.

Společnost CEEC Research (Výzkum potenciálu stavebnictví v zemích střední a východní Evropy) je největším výzkumem stavebnictví v zemích střední a východní Evropy. Od svého založení v roce 2005 bezplatně poskytuje studie o aktuálním stavu a očekávaném vývoji stavebnictví v deseti zemích střední a východní Evropy. Všechny naše studie a analýzy jsou založeny výhradně na údajích získaných z pravidelných strukturovaných interview s klíčovými představiteli vybraných největších, středních i malých stavebních, projektových a developerských společností a rovněž dalších důležitých zdrojích.

CEEC Research navíc k pravidelným a bezplatným analýzám stavebnictví také organizuje Setkání lídrů stavebních společností a Konference ředitelů projektových společností, kterých se účastní generální ředitelé nejvýznamnějších stavebních, developerských a projektových společností a rovněž i ministři a nejvyšší představitelé státu z vybraných zemí.

Jiří Vacek
ředitel společnosti
Tel.: +420 774 325 111
E-mail: vacek@ceec.eu
www.ceec.eu



Divize WEBER, Saint-Gobain Construction Products CZ, a. s.

Weber je dnes v České republice jedním z nejvýznamnějších výrobců a dodavatelů vysoce kvalitních fasádní a zateplovacích systémů, štukových, tepelně izolačních a sanačních omítek, nátěrů, vyrovnávacích a samonivelačních podlahových hmot, lepidel na obklady a dlažby. Nabízí komplexní škálu řešení, využívá moderní technologie, založené na nejvyšších technických požadavcích.

Weber je znám v oblasti stavebnictví i svou orientací na zákazníka, která se promítá v oblíbené příručce pro stavebníka – weber.rádce. Publikace je masově distribuována sítí prodejců stavebních materiálů. Letos vychází již jedenáctým rokem.

Weber – špičkové stavební materiály

Divize WEBER, Saint-Gobain Construction Products CZ, a. s.
Radiová 3,
102 00 Praha 10 – Štěrboholy
Tel.: +420 272 701 137
Fax: +420 272 701 138
E-mail: info@weber-terranova.cz
www.weber-terranova.cz

RAMIRENT**Ramirent**

Společnost Ramirent nabízí pronájem velké i malé mechanizace, kontejnerů, lešení či pracovních plošin. Náš strojový park splňuje nejvyšší kritéria kvality i bezpečnosti. Kromě pronájmu nabízíme svým klientům další služby jako pronájem stroje s obsluhou, poradenské služby či servis a prodej náhradních dílů.

Ramirent je organizací, která pracuje na základě vysoké úrovně ochrany zdraví a bezpečnosti a ochrany životního prostředí. Pronájem je podle definice přátelské řešení pro životní prostředí: pronájem stavebních strojů je pro-environmentální možnost v porovnání s jeho koupí.

RAMIRENT, s. r. o.

Karlovo náměstí 559/28
120 00 Praha 2 - Nové Město
Tel.: 800 202 101

**Tyros Loading Systems CZ, s. r. o.**

Společnost Tyros Loading Systems je obchodně servisní organizací primárně se zabývající průmyslovými vraty a nakládací technikou s celorepublikovou působností. Reprezentujeme nakládací systémy značky Loading systems a uvádíme na trh inovativní výrobky domácích i zahraničních výrobců pro vratové uzávěry průmyslových objektů, logistických a obchodních center stejně tak i zemědělských objektů a malých dílen. Mimořádný důraz klademe na životnost námi nainstalovaných zařízení a jejich bezpečný a úsporný chod.

Tyros Loading Systems CZ, s. r. o.

Czech Republic
Komořanská 43/10
143 000 Praha 4, Modřany
T: +420 241 767 854
info@tyros-loading-systems.cz
www.tyros-loading-systems.cz

**KPMG Česká republika, s. r. o.**

KPMG v České republice poskytuje auditorské, daňové, poradenské a právní služby řadě společností působících v sektoru real estate a stavebnictví.

Kromě znalostí lokálního trhu využívají její odborníci také zkušeností svých kolegů z celosvětové sítě poradenských společností KPMG, a pomáhají tak rozvíjet vaše podnikání.

Pavel Kliment

partner odpovědný za služby pro realitní a stavební společnosti
Pobřežní 1a
186 00 Praha 8
Tel.: +420 222 123 111
www.kpmg.com/cz



Divize Isover, Saint-Gobain Construction Products CZ, a. s.

Divize Isover je součástí koncernu Saint-Gobain a nabízí nejširší sortiment tepelných, zvukových a protipožárních izolací z ekologicky nezávadných přírodních surovin. Kompletní nabídka sortimentu značky ISOVER zahrnuje stávající produkty z čedičové vlny, skelné vlny, extrudovaného polystyrenu XPS a také kvalitní izolační produkty z expandovaného polystyrenu EPS. Vedle tradičních výrobků pro izolace podlah, přiček, stěn, fasád, stropů, podhledů, plochých a šikmých střech, potrubních rozvodů zahrnuje nabídka také unikátní fólie Isover Vario s proměnným difúzním odporem, lepící a těsnící pásy, tmely apod. Materiály Isover jsou určeny nejen pro tepelnou izolaci budov, ale slouží také jako ochrana před hlukem a případně i přispívají ke zvýšené požární odolnosti objektů a rozličných technických a technologických zařízení a prvků.

Izolační materiály z minerálních vláken i polystyrenu velmi významně přispívají ke snižování energetické náročnosti budov, a tím i celková produkce škodlivých látek vypouštěných do ovzduší. Díky své kvalitě a vysokým tepelně-technickým parametrům jsou klíčovými prvky pro nízkoenergetický a pasivní způsob bydlení. Výrobky Isover jsou zařazeny do dotačního programu „Nová zelená úsporám“.

Multi-Komfortní dům Isover je aktuálně jedním z hlavních komunikačních projektů, je orientován na podporu výstavby domů v pasivním standardu a aktivnímu přístupu k životnímu prostředí. Hlavním cílem je poskytovat majitelům těchto domů maximální komfort, úsporu nákladů za energie na vytápění a bezpečné prostředí pro život.

E-mail: info@isover.cz

Bezplatná poradenská linka: 800 ISOVER (476 837)



Callida

Společnost se více než 20 let věnuje vývoji vlastního informačního systému, který v současnosti dokáže zastřešit celý proces stavebních zakázek a splňuje náročné individuální požadavky projekčních, developerských, investorských i dodavatelských firem, stejně jako montážních firem a v neposlední řadě také pojišťoven.

Pro zákazníky je firma Callida stabilním obchodním partnerem s licencovaným softwarem euroCALC a využívá nejmodernější technologie i standardizované postupy vedoucí ke kompatibilitě s ostatními informačními systémy.

Od roku 2012 je zároveň certifikovaným partnerem prodeje původně britského systému určenému pro řízení dokumentů, komunikace a procesů Viewpoint For Projects, který dnes patří do portfolia významné americké společnosti Viewpoint Construction Software.

Jaroslav Nechyba

ředitel společnosti

Callida, s. r. o.

Kloboučnická 1435/24, 140 00 Praha 4

obchod@callida.cz

www.callida.cz



Rigips

Rigips má v České republice více než dvacetiletou tradici a nabízí nejen dlouholetou praxí prověřený stavební materiál, ale také dokonalý stavební systém. Je významným výrobcem, dodavatelem a inovátorem v oblasti systémů suché výstavby, zejména sádkartonových systémů včetně akustických, konstrukčních systémů pro dřevostavby, podhledových systémů pro akustický komfort v místnostech, sádkových omítek a stěrek pro interiéry. Všechny produkty jsou prvotřídní kvality, jsou vyrobeny z ekologicky nezávadných přírodních surovin, jsou plně recyklovatelné a ani jako odpad nezatěžují životní prostředí.

Rigips nabízí a zajišťuje odborné poradenství architektům, projektantům, stavebním firmám ale také drobným stavebníkům ať už se jedná o novostavby nebo rekonstrukce.

Výrobní závod **Rigips** v Horních Počaplech se již více než 7 let intenzivně věnuje programu zlepšování WCM (World Class Manufacturing). Získání stříbrné medaile v rámci tohoto programu mu zajistilo aktivní účast na vývoji výrobků pro evropský trh, je školicím střediskem programu WCM pro ostatní závody Skupiny Saint-Gobain a splňuje nejpřísnější normy na ochranu životního prostředí a bezpečnosti práce. Kromě výroby pro domácí trh exportuje také do zemí střední a jihovýchodní Evropy.

Divize Rigips, Saint-Gobain Construction Products CZ, a. s.

Počernická 272/96
108 03 Praha 10

www.rigips.cz, www.prestavujemebyt.cz
www.modreticho.cz, www.saint-gobain.cz



Česká pojišťovna, a. s.

Česká pojišťovna, a. s., je univerzální pojišťovnou s více než 185letou bohatou tradicí poskytování životního i neživotního pojištění. Předmětem činnosti ČP je, kromě individuálního životního a neživotního pojištění, i pojištění pro malé, střední a velké klienty v oblasti průmyslových, podnikatelských rizik a zemědělství.

ČP je schopna nalézt řešení drtivé většiny pojistných potřeb klientů - bez ohledu na jejich velikost či předmět podnikání. Klíčem je dlouholetá zkušenost s průmyslovým pojištěním, maximálně rozmanité portfolio stávajících klientů a kvalitní zajištění program.

Vzhledem ke skutečnosti, že od roku 2008 je ČP členem mezinárodní skupiny Generali PPF Holding, není pojišťovací činnost omezena na území ČR, ale pojišťovací servis je zajištěn pro celé území Evropy a další destinace.

Zvláště pro developerské společnosti může být zajímavý fakt, že komplexní pojistný servis ČP představuje krytí rizik po celou dobu trvání projektu a reflektuje změny rizika v příslušných fázích projektu - od stavebně-montážního pojištění, kryjícího rizika výstavby/založení projektu, přes navazující živelní pojištění (příp. pojištění přerušování provozu, pojištění odcizení, pojištění strojů/elektroniky, pojištění terorismu atd.) fungující jako ochrana před škodami na již existujícím objektu až po související pojištění odpovědnosti (příp. pojištění profesní odpovědnosti, odpovědnosti orgánů společnosti atd.) kryjící škody způsobené třetím osobám v souvislosti s provozovanou činností klienta.

kristyna.kebertova@ceskapojistovna.cz

Achour & Hájek

je nezávislou českou advokátní kanceláří specializující se zejména na problematiku nemovitostí a stavebního práva, fúzí a akvizic, restrukturalizací a soudních sporů včetně rozhodčího řízení, kapitálových trhů a bankovníctví, hospodářské soutěže a veřejných zakázek.

Poskytujeme právní služby jak českým, tak nadnárodním společnostem ze všech oblastí průmyslu a obchodu, a to ve všech aspektech jejich podnikání na území České republiky a střední a východní Evropy. Mezi naše klienty se řadí jak velké mezinárodní korporace, tak střední a menší podnikatelské subjekty a soukromí investoři.

V oblasti práva veřejných zakázek disponujeme rozsáhlým odborným zázemím, praktickými zkušenostmi, a to jak z hlediska vytváření zadávacích podmínek, tak i z hlediska organizace zadávacích řízení. Členové našeho týmu jsou odborníky z praxe, kteří se zabývali jak procesy zadávání veřejných zakázek, tak aplikací zákona o veřejných zakázkách v rámci rozhodovací činnosti Úřadu pro ochranu hospodářské soutěže.

Máme rozsáhlé zkušenosti s realitními transakcemi, od zakoupení či prodeje jednotlivých nemovitostí přes akvizice realitních portfolií a projektů ve všech fázích realizace až po převzetí rezidenčních projektů, obchodních center, administrativních komplexů, industriálních parků a infrastrukturních projektů.

Poskytujeme poradenství při stavebních projektech dopravní infrastruktury, regenerace brownfields, výstavby hotelů a rekreačních komplexů, školských zařízení včetně univerzitních komplexů a vědeckotechnických parků a projektech průmyslových a logistických celků.

Máme významné zkušenosti v oblasti práva nájmu komerčních prostor v rámci obchodních center a administrativních komplexů. Provádíme due diligence jednotlivých nemovitostí, nemovitostních portfolií a projektů včetně ověřování vlastnických titulů a due diligence projektových společností.

Poskytujeme poradenství ve věcech financování nemovitostí, včetně zastupování klientů při jednáních s financujícími institucemi, přípravy smluvní dokumentace a zakládání fondů kvalifikovaných investorů zaměřených na investice do realitních projektů.

Achour & Hájek, s. r. o.

Kaunický palác
Panská 7
110 00 Praha 1
Czech Republic
Tel.: +420 270 006 111
Fax: +420 270 006 122

www.achourhajek.com



ÚRS PRAHA

Společnost ÚRS PRAHA, a. s. je stabilním čelním tvůrcem Cenové soustavy stavebních konstrukcí a prací, distributorem stavebně ekonomických software a poskytovatelem služeb v oblasti oceňování stavební produkce v ČR. Dále vytváří analýzy vývoje a prognózy ve stavebnictví, v regionálním rozvoji a bytové problematice pro státní i soukromý sektor. V rámci oceňování stavební produkce společnost pořádá kurzy a semináře, podporuje střední a vysoké školy realizací přednášek, zapůjčením SW vybavením pro výuku, aj.

Hlavním produktem společnosti je Cenová soustava ÚRS a SW KROS plus. Cenová soustava ÚRS představuje unikátní pravidelně aktualizovaný systém informací, obsahující na 170 tisíc položek stavebních prací, materiálů a dalších informací. Poskytuje cenné ekonomické podklady a pomáhá nalézt společný komunikační standard mezi projektanty, investory, dodavateli a dalšími subjekty ve stavebnictví. Mimo tištěných vydání katalogů edice ÚRS je CS ÚRS více než 15 let vydávána v rámci software řady KROS. SW KROS plus pomáhá připravit propočty, rozpočty, kalkulace a další dokumenty přípravy stavby i sledovat a kontrolovat zakázku v realizaci. Využívá jej více než 4000 subjektů napříč státním i soukromým sektorem od drobných živnostníků až po velké organizace s terminálovým nasazením se stovkami uživatelů.

ÚRS PRAHA, a. s.
Pražská 18
102 00 Praha 10

Tel.: +420 267 219 210
Mail: urs@urspraha.cz
www.urspraha.cz



CEMEX

CEMEX je předním světovým výrobcem **betonových směsí, kameniva, cementu**, přísad a dalších stavebních materiálů. CEMEX poskytuje vysoce kvalitní výrobky a služby zákazníkům ve více než 50 zemích světa. Mexická společnost působí v České republice od roku 2005. **Po sloučení se společností Holcim** (v lednu 2015) provozuje CEMEX v Česku **74 betonáren, 11 štěrkoven, 7 kamenolomů, cementárnu, cementovou mlýnici a výrobu speciálních přísad do betonu**. Prostřednictvím společnosti CEMEX Aggregates Slovakia s. r. o. provozuje CEMEX na Slovensku od roku 2013 tři kamenolomy. CEMEX zaměstnává více než 900 zaměstnanců v České republice a více než 20 zaměstnanců na Slovensku. CEMEX je držitelem ocenění ve studii o nejlepšího zaměstnavatele - Best Employers Česká republika 2014.

Skupina CEMEX se prostřednictvím svých dceřiných společností zabývá také prováděním staveb, realizací základových, stropních a gabionových konstrukcí. CEMEX klade velký důraz na **vývoj a prodej speciálních produktů**, například litých podlah, anhydritových a cementových potěrů, izolačních a výplňových pěn, samozhutnitelných betonů, vymývaných betonů, pěnobetonů a písků s certifikátem hygienické nezávadnosti. CEMEX má bohaté zkušenosti s poskytováním inovativních stavebních řešení, zvyšováním efektivity a podporou udržitelného rozvoje. Všechny produkty splňují nejpřísnější technické normy a předpisy.

Společnost má zaveden systém řízení managementu kvality dle normy ČSN EN ISO 9001:2009, systém environmentálního managementu dle ČSN EN ISO 14001:2005 a systém managementu bezpečnosti a ochrany zdraví při práci dle normy ČSN OHSAS 18001:2008. Kvalita výroby je kontrolována ve vlastních i nezávislých akreditovaných laboratořích.

IČ: 27892638
Tel: 257 257 400, infolinka: 800 11 12 12, email: info@cemex.cz
Sídlo: Siemensova 2716/2, Praha 5 – Stodůlky, PSČ 155 00
www.cemex.cz



GRAITEC, s. r. o.

GRAITEC, s. r. o., je mezinárodní společnost zabývající se dlouhodobě vývojem a prodejem softwaru pro projekční, stavební a architektonické kanceláře a to jak 2D, tak 3D. GRAITEC, s. r. o., je v tuto chvíli jediným **Autodesk Platinum Partnerem v České republice** a to díky plnění náročných kritérií daných společností Autodesk (např. počet certifikovaných techniků, pozitivní hodnocení našich zákazníků...). Celkově je považován za největší Autodesk Reseller ve Východní Evropě.

GRAITEC, s. r. o., je **mezinárodní firmou** s více jak **25letou** tradicí a zkušenostmi. Díky svému mezinárodnímu působení disponujeme více jak **120 techniků** s vysoce odborným zaměřením napříč GRAITEC Group, kteří sdílí svoje know how. Dokáží poskytnout perfektní support, vyřešit jakýkoli technický problém a najít nejlepší řešení. Díky pobočkám po celém světě je společnost schopna zajistit stejnou kvalitu služeb kdekoli na světě, zajišťují implementaci **v ČR, ale i v pobočkách v zahraničí**.

GRAITEC, s. r. o., je dlouhodobě propagátorem BIM řešení a angažuje se při jeho prosazování v rámci ČR. V současné době je více jak 100 realizovaných projektů. Vzhledem k provázanosti na zahraničí, disponuje nejnovějšími informacemi o BIM. Společnost zajišťuje implementaci BIM i přizpůsobení na míru.

Díky **vlastnímu vývoji** nabízí **rozšíření** do jednotlivých softwarů, které významně vylepšují funkcionalitu (např. GRAITEC Advance PowerPack pro Revit, GRAITEC Advance PowerPack pro Advance Steel). Zároveň zajišťují **vývoj na míru** dle potřeb zákazníků.

www.graitec.cz

Tel.: 244016055

Email: graitec@graitec.cz

GRAITEC, s. r. o.
Jeremenova 90a
140 00 Praha 4



HUSQVARNA CONSTRUCTIONS PRODUCTS

Husqvarna Construction Products je předním světovým výrobcem strojů a diamantových nástrojů pro stavební práce a zpracování kamene. Nabízíme uživatelům na celém světě efektivní a spolehlivá zařízení, díky nimž budou naši profesionální uživatelé hrdí na dobře odvedenou práci. A hrdí profesionálové jsou naší největší odměnou.

Husqvarna Česko, s. r. o.

Na Křečku 365
109 00 Praha 10 Horní Měcholupy
Tel.: + 420 274 008 930
E-mail: info@cz.husqvarna.com
www.husqvarnacp.com



TATRA TRUCKS a.s.

Tradice výroby automobilů v Kopřivnici sahá až do roku 1850. Rozvoj automobilky postupně ovlivňoval nejen blízké okolí, ale také celý automobilový průmysl a některá technická řešení vozidel s označením TATRA inspirovala jiné výrobce automobilů.

Od roku 2013 je akciová společnost TATRA TRUCKS ve vlastnictví českých akcionářů a prošla úspěšnou restrukturalizací. Kromě standardizovaných modelových řad vyrábí i speciální nákladní vozidla na míru požadavkům klientů z nejrůznějších oborů, nejčastěji pak ze stavebnictví, těžby nerostných surovin, dřeva nebo ropy a zemního plynu.

Základem naprosté většiny vyráběných modelů zůstává unikátní tatrovácký podvozek s centrální nosnou rourou a výkyvnými polonápravami. U modelové řady TATRA PHOENIX Euro 6 je toto technické řešení kombinováno s pohodlnými a prostornými kabinami automobilky DAF TRUCKS a úspornými a výkonnými motory PACCAR dodávanými stejnou společností. Stovky uživatelů nákladních vozidel TATRA PHOENIX se již mohly přesvědčit o vynikající produktivitě těchto vozidel a jejich efektivním provozu, ať už se jedná o sklápěče, valníky, domíchávače či podvozky pro speciální nástavby. Plněpohonné podvozky mohou mít konfiguraci 4x4 až 16x16.

TATRA TRUCKS zaměstnává téměř 900 zaměstnanců v mateřské společnosti a necelých 500 ve dvou dceřiných společnostech (slévárna TAFONCO, kovárna TAFORGE. V roce 2014 prodala 850 vozidel a dosáhly tržby 3,7 miliardy Kč.

TATRA TRUCKS a.s.

Areál Tary 1450/1
742 21 Kopřivnice
tel.: +420556 491111
www.tatra.cz



COPY GENERAL®

Kvartální analýza českého stavebnictví Q4/2015 byla vytištěna díky spolupráci se společností COPY GENERAL.

Informace zde obsažené jsou obecného charakteru a nejsou určeny k řešení situace konkrétní osoby či subjektu. Ačkoliv se snažíme zajistit, aby byly poskytované informace přesné a aktuální, nelze zaručit, že budou odpovídat skutečnosti k datu, ke kterému jsou doručeny, či že budou platné i v budoucnosti. Uživatelé by před konáním nebo zdržením se konání na základě informací obsažených v této studii měli zvážit využití příslušných profesionálních služeb. Odpovědnost za kroky podniknuté na základě obsahu této studie nebude akceptována.

© CEEC Research

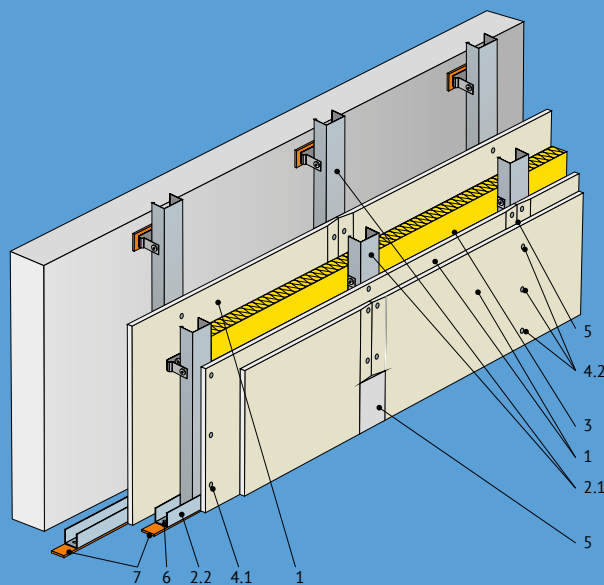
Selektor

VÝBĚR KONSTRUKCE ZA 5 SEKUND

Spustili jsme pro vás Selektor,
elektronickou verzi Velké knihy sádrokartonu,
pro nejrychlejší vyhledání konstrukcí
systémů suché výstavby.



www.rigips.cz/selektor



- výběr správné konstrukce.
- snadný výběr = >< dle požadovaných parametrů
- popis a schéma konstrukce včetně parametrů
- technické listy v PDF ke stažení

Selektor obsahuje kompletní portfolio konstrukcí Rigips nově aktualizované k listopadu 2015. Zahrnuje celou škálu konstrukcí od podlah přes příčky až po podhledy. Umožňuje výběr všech důležitých parametrů konstrukcí z hlediska požární bezpečnosti, akustiky, čistého vzduchu, pevnosti a odolnosti.



Čistá práce